



AĞRI İBRAHİM ÇEÇEN ÜNİVERSİTESİ

2011 Yılı Faaliyet Raporu

“Doğudan Yükselen Işık”

İÇİNDEKİLER	Sayfa No
ÜST YÖNETİCİ SUNUŞU.....	03
I- GENEL BİLGİLER.....	04-11
A- Misyon ve Vizyon.....	12
B- Yetki, Görev ve Sorumluluklar.....	12-27
C- İdareye İlişkin Bilgiler.....	27
1- Fiziksel Yapı.....	27-29
2- Örgüt Yapısı.....	30
3- Bilgi ve Teknolojik Kaynaklar.....	31
4- İnsan Kaynakları.....	32-39
5- Sunulan Hizmetler.....	40-44
6- Yönetim ve İç Kontrol Sistemi.....	44
II- AMAÇ ve HEDEFLER.....	45
A- İdarenin Amaç ve Hedefleri.....	45
B- Temel Politikalar ve Öncelikler.....	45
III- FAALİYETLERE İLİŞKİN BİLGİ VE DEĞERLENDİRMELER.....	46
A- Mali Bilgiler.....	46
1- Bütçe Uygulama Sonuçları.....	46-48
2- Temel Mali Tablolara İlişkin Açıklamalar.....	49-51
3- Mali Denetim Sonuçları.....	51
B- Performans Bilgileri.....	52
1- Faaliyet ve Proje Bilgileri.....	52-55
2- Performans Sonuç Tabloları.....	55
3- Performans Sonuç Değerlendirmesi.....	55
4- Performans Bilgi Sisteminin Değerlendirilmesi.....	55-56
IV- KURUMSAL KABİLİYET ve KAPASİTENİN.....	56
DEĞERLENDİRİLMESİ.....	56
A- Üstünlükler.....	56
B- Zayıflıklar.....	56-57
C- Değerlendirme.....	57
V- ÖNERİ VE TEDBİRLER.....	57

ÜST YÖNETİCİ SUNUŞU



Üniversitemiz, İçişleri Bakanlığı'nın 2542 Sayılı Genelgesinin 2. Maddesinin "e" bendi ve 17.05.2007 tarih ve 5662 sayılı kanunun Ek-73. maddesi ile Ağrı Dağı Üniversitesi Rektörlüğü adıyla kurulan Üniversitemizin ismi 5773 sayılı kanunla Ağrı İbrahim Çeçen Üniversitesi olarak değiştirilmiş ve 28.06.2008 tarih ve 26920 sayılı Resmi Gazetede yayımlanarak yürürlüğe girmiştir.

2010 Yılı sonu itibariyle üniversitemiz 3 fakülte, 3 yüksekokul, 2 enstitü ile toplam 4.118 öğrenci ile eğitim-öğretim faaliyetine devam etmektedir. Üniversitemiz, Eğitim Öğretim, Bilime Katkı amaçlarının yanında

bulduğumuz yörenin sosyal, ekonomik ve kültürel açıdan kalkınmasına katkı sağlamayı da amaçlamaktadır.

5018 sayılı Kamu Mali Yönetimi ve Kontrol Kanununun 41'inci maddesine göre Kamu İdarelerince Hazırlanacak Faaliyet Raporları Hakkında Yönetmelik hükümleri çerçevesinde ve hesap verme sorumluluğu ilkeleri doğrultusunda, Üniversitemiz harcama yetkililerince öncelikle bütçe hedef ve gerçekleştirmeleri ile kullanılan kaynakları içeren birim faaliyet raporları hazırlanmıştır. Birim faaliyet raporlarının birleştirilmesi neticesinde Üniversitemizin Faaliyet Raporu hazırlanarak kamuoyuna sunulmuştur.

2010 Mali yılı İdare Faaliyet raporunun hazırlanmasında emeği geçen tüm personeli kutluyor, azim ve heyecanlarını kaybetmeden yaptıkları çalışmalar için teşekkür ediyorum.

Prof. Dr. İrfan ASLAN

Rektör

I- GENEL BİLGİLER

Üniversitenin Kuruluşu:

İçişleri Bakanlığı'nın 2542 Sayılı Genelgesinin 2. Maddesinin e-bendi ve 17.05.2007 tarih ve 5662 sayılı kanunun Ek-73. maddesi ile kurulan Ağrı Dağı Üniversitesi Rektörlüğü (Eğitim Fakültesi, İktisadi ve İdari Bilimler Fakültesi, Fen-Edebiyat Fakültesi, Sağlık Yüksekokulu, Meslek Yüksekokulu, Sağlık Hizmetleri Meslek Yüksekokulu, Sosyal Bilimler Enstitüsü ve Fen Bilimleri Enstitüsü) olarak kurulan Üniversitemizin ismi 5773 sayılı kanunla Ağrı İbrahim Çeçen Üniversitesi olarak değiştirilmiş ve 28.06.2008 tarih ve 26920 sayılı Resmi Gazetede yayımlanarak yürürlüğe girmiştir.

Bu gün Üniversitemizde aktif olarak eğitim-öğretim yapılan birimlerimiz şunlardır.

FAKÜLTELER

1- Eğitim Fakültesi

Tarihçesi

1967–1968 öğretim yılında "Ağrı Kız İlk Öğretmen Okulu" olarak hizmete açılan kurum binası 1977–1978 öğretim yılından itibaren iki yıllık Eğitim Enstitüsü'ne dönüştürülerek öğretmen yetiştirme fonksiyonunu sürdürmüştür.

30 Haziran 1982 tarihinde çıkarılan 2809 sayılı Yükseköğretim Kurumları Teşkilat Kanunu ile "Ağrı Eğitim Yüksekokulu" adı altında Atatürk Üniversitesi Kazım Karabekir Eğitim Fakültesi'ne bağlanmıştır. 3 Temmuz 1992 tarih ve 3837 sayılı kanunla Atatürk Üniversitesi Rektörlüğüne bağlı "Ağrı Eğitim Fakültesi" adıyla 2007 yılına kadar Eğitim-Öğretimi sürdürmüş ve İçişleri Bakanlığı'nın 2542 Sayılı Genelgesinin 2. Maddesinin e-bendi gereği; 17.05.2007 tarih ve 5662 sayılı kanunun Ek-73. maddesi ile kurulan ve 5773 sayılı kanunla ismi değişen Ağrı İbrahim Çeçen Üniversitesine bağlı olarak bugünkü statüsüne kavuşmuştur.

Bugün Fakültemiz

180 dönümlük bir arazi üzerine kurulmuş olan Fakültemizde 4 bloktan oluşan öğretim binasında; 2.777 öğrenci, 90 Akademik Personel (1 Profesör, 2 Doçent, 33 Yrd. Doçent, 13 Öğretim Görevlisi, 35 Araştırma Görevlisi ve 6 Okutman) 16 İdari Personelle Eğitim-Öğretimi sürdürmektedir.

ÖĞRENCİ SAYILARI

Bölüm	Anabilim Dalı	Öğrenci Sayısı
İLKÖĞRETİM	Sınıf Öğretmenliği	387+369(İÖ)=756
	Sosyal Bilgiler Öğretmenliği	261+199(İÖ)=460
	Fen Bilgisi Öğretmenliği	239+155(İÖ)=394
	Matematik Öğretmenliği	153
	Okul Öncesi Öğretmenliği	206+159(İÖ)=365
TÜRKÇE	Türkçe Öğretmenliği	251+183(İÖ)=434
GÜZEL SANATLAR	Resim İş Öğretmenliği	159
BEDEN EĞİTİMİ ve S.	Beden Eğitimi ve Spor Öğretmenliği	174
EĞİTİM BİLİMLERİ	Rehberlik ve Psikolojik Danışmanlık Öğretmenliği	166
BİLGİSAYAR Ö. ve TEK.	Bilgisayar Öğretimi ve Teknolojileri Öğretmenliği	145
DİN KÜLTÜRÜ VE AHLAK BİLGİSİ	Din Kültürü ve Ahlak Bilgisi Öğretmenliği	199+173(İÖ)=372
Genel Toplam		3.578

2- Fen Edebiyat Fakültesi,**Tarihçesi**

Fen Edebiyat Fakültemiz İçişleri Bakanlığı'nın 2542 Sayılı Genelgesinin 2. Maddesinin e-bendi gereği; 17.05.2007 tarih ve 5662 sayılı kanunun Ek-73. maddesi ile kurulan ve 5773 sayılı kanunla ismi değişen Ağrı İbrahim Çeçen Üniversitesine bağlı olarak eğitim ve öğretime açılmıştır.

Ağrı, İbrahim Çeçen Üniversitesi Rektörlüğü'nün, Fen-Edebiyat Fakültesi bünyesinde bölüm ve anabilim dalları kurulması konusundaki teklifleri 26.11.2008 tarihli Yükseköğretim Yürütme Kurulu toplantısında incelenmiş ve 2547 Sayılı Kanun'un 2880 Sayılı kanun'la değişik 7/d-2 maddesi uyarınca; Fen Edebiyat Fakültesi bünyesinde aşağıda belirtilen bölümlerin kurulması uygun görülmüştür:

Bugün Fakültemiz

447 öğrenci, 64 Akademik Personel (2 Doçent, 18 Yrd. Doçent , 42 Araştırma Görevlisi, 2 Okutman) 9 İdari Personelle Eğitim-Öğretimi sürdürmektedir. 2 adet 150 kişilik, 12 adet 75 kişilik sınıf, 2 adet bilgisayar laboratuvarı ve 9 adet araştırma laboratuvarı bulunmaktadır.

Bölümlerimiz;

- 1- Matematik Bölümü
- 2- Fizik Bölümü
- 3- Kimya Bölümü
- 4- Biyoloji Bölümü
- 5- Tarih Bölümü
- 6- Türk Dili ve Edebiyatı Bölümü
- 7- Rus Dili ve Edebiyatı Bölümü
- 8- Çin Dili ve Edebiyatı Bölümü
- 9- İngiliz Dili ve Edebiyatı Bölümü
- 10- Doğu Dilleri ve Edebiyatları Bölümü
- 11- Sosyoloji Bölümü

ÖĞRENCİ SAYILARI

Öğrenci Sayıları									
Birim	I. Öğretim			II. Öğretim			Toplam		Genel Toplam
	E	K	Top.	E	K	Top.	K	E	
Fen Edebiyat Fakültesi	241	165	406	232	137	369	302	473	775

3- İktisadi İdari Bilimler Fakültesi,

Fakültemiz İçişleri Bakanlığı'nın 2542 Sayılı Genelgesinin 2. Maddesinin e-bendi gereği; 17.05.2007 tarih ve 5662 sayılı kanunun Ek-73. maddesi ile kurulan ve 5773 sayılı kanunla ismi değişen Ağrı İbrahim Çeçen Üniversitesine bağlı olarak eğitim ve öğretime açılmıştır.

Bugün Fakültemiz

İktisat, Kamu Yönetimi ve İşletme Bölümleri mevcut olup sadece işletme bölümüne öğrenci alınmıştır. Fakültemiz 18 Akademik Personel (1 Profesör, 3 Yrd. Doçent, 14 Araştırma Görevlisi) 5 İdari Personelle Eğitim-Öğretimi sürdürmektedir.

ÖĞRENCİ SAYILARI

Öğrenci Sayıları									
Birim	I. Öğretim			II. Öğretim			Toplam		Genel Toplam
	E	K	Top.	E	K	Top.	K	E	
İktisadi ve İdari Bilimler Fakültesi	17	19	36	30	9	39	28	47	75

4- Eczacılık Fakültesi,

Ağrı İbrahim Çeçen Üniversitesi Rektörlüğüne bağlı olarak Eczacılık Fakültesi kurulması; Millî Eğitim Bakanlığının 6/1/2011 tarihli ve 376 sayılı yazısı üzerine, 28/3/1983 tarihli ve 2809 sayılı Kanunun ek 30 uncu maddesine göre, Bakanlar Kurulu'nca 17/1/2011 tarihinde kararlaştırılmıştır. Alt yapısı tamamlanamadığından 2011 yılında öğrenci alınamamıştır.

5- Patnos Mühendislik ve Doğa Bilimleri Fakültesi,

Millî Eğitim Bakanlığının teklif yazıları üzerine, 28/3/1983 tarihli ve 2809 sayılı Kanunun ek 30 uncu maddesine göre, Bakanlar Kurulu'nca 4/4/2011 tarihinde kararlaştırılmıştır. Alt yapısı tamamlanamadığından 2011 yılında öğrenci alınamamıştır.

6- İslami İlimler Fakültesi,

Millî Eğitim Bakanlığının 6/12/2011 tarihli ve 24055 sayılı yazısı üzerine, 28/3/1983 tarihli ve 2809 sayılı Kanunun ek 30 uncu maddesine göre, Bakanlar Kurulu'nca 16/12/2011 tarihinde kurulması kararlaştırılmıştır. Alt yapısı tamamlanamadığından 2011 yılında öğrenci alınamamıştır.

MESLEK YÜKSEK OKULLAR

1- Sağlık Hizmetleri Meslek Yüksek Okulu

Meslek Yüksek Okulumuz İçişleri Bakanlığı'nın 2542 Sayılı Genelgesinin 2. Maddesinin e-bendi gereği; 17.05.2007 tarih ve 5662 sayılı kanunun Ek-73. maddesi ile kurulan ve 5773 sayılı kanunla ismi değişen Ağrı İbrahim Çeçen Üniversitesine bağlı olarak eğitim ve öğretime açılmıştır.

Bugün Yüksekokulumuz,

1-Sağlık Programları Bölümü mevcut olup, 217 öğrenci, 7 akademik personel (7 Öğretim Görevlisi), 3 idari personelle Eğitim-Öğretimi sürdürmektedir.

ÖĞRENCİ SAYILARI

Bölüm	Anabilim Dalı	Öğrenci Sayısı
Sağlık Hizmetleri Meslek Yüksek Okulu	Tıbbi Hizmetler ve Teknikler Bölümü	89+36(İÖ)=125
Sağlık Hizmetleri Meslek Yüksek Okulu	Çocuk Bakımı ve Gençlik Hizmetleri	50+42(İÖ)=92
Genel Toplam		217

2- Meslek Yüksekokulu,

Tarihçesi:

Meslek Yüksekokulumuz, Yükseköğretim Genel Kurulunun, 02.11.2001 tarihli toplantısında METEB (Mesleki ve Teknik Eğitim Bölgesi) projesi çerçevesinde 2547 Sayılı Kanun ve 2880 Sayılı Kanunun değişik 7/d-2 maddesi uyarınca 2001 yılında Atatürk Üniversitesine bağlı olarak açılmıştır. Yüksekokulumuz eğitim-öğretim hizmetlerini Sağlık Yüksekokulu'na ait binanın 2 katının kullanarak, Eğitim Fakültesi ile işbirliği ile sürdürmektedir.

Bugün Yüksekokulumuz,

1-Bilgisayar Teknolojileri

- 2-Muhasebe ve Vergi
- 3-Elektrik ve Enerji
- 4-Makine ve Metal Teknolojileri
- 5-Malzeme ve Malzeme İşleme Teknolojileri
- 6-Elektronik ve Otomasyon
- 7-Yönetim ve Organizasyon
- 8-Bitkisel ve Hayvansal Üretim
- 9-Pazarlama ve Dış Ticaret

Bölümleri mevcut olup, 903 öğrenci, 24 akademik personel (23 Öğretim Görevlisi, 1 Araştırma Görevlisi) ve 10 idari personelle eğitim-öğretimini sürdürmektedir.

ÖĞRENCİ SAYILARI

Bölüm	Anabilim Dalı	Öğrenci Sayısı
MESLEK YÜKSEKOKULU BÖLÜMLERİ	Bilgisayar Teknolojileri	93+141(İÖ)=234
	Muhasebe ve Vergi	233(İÖ)
	Elektrik ve Enerji	97+96(İÖ)=193
	Makine ve Metal Teknolojileri	41+32(İÖ)=73
	Malzeme ve Malz. İşleme Teknolojileri	4+21(İÖ)=25
	Elektronik ve Otomasyon	57
	Yönetim ve Organizasyon	53
	Bitkisel ve Hayvansal Üretim	12
	Pazarlama ve Dış Ticaret	23
Genel Toplam		903

3- Doğubeyazıt Meslek Yüksek Okulu,

Yüksekokulumuz, Yükseköğretim Kurulunun 04.08.2010 tarihli Genel kurul toplantısında alınan karar gereğince, 2547 sayılı kanunun 2880 kanunla değişik 7/d-2 maddesi uyarınca Van Yüzüncü Yıl Üniversitesinden üniversitemize devredilmiştir. Alt yapısı tamamlanamadığından 2011 yılında öğrenci alınmamıştır.

Gereçesi: Üniversitemizin 05.01.2010 tarih ve 3665 sayılı yazısına istinaden Van Yüzüncü Yıl Üniversitesi Rektörlüğüne bağlı Doğubeyazıt Meslek Yüksekokulunun Ağrı ili sınırları içerisinde bulunması nedeniyle üniversitemize devredilmesi.

YÜKSEK OKULLAR

1- Sağlık Yüksekokulu

Tarihçesi

Ağustos 1997 Yılında Yükseköğretim Kurulu ile Sağlık Bakanlığı arasında imzalanan protokol gereği Atatürk Üniversitesine devredilen bina bu tarihten itibaren Ağrı Sağlık Yüksekokulu olarak açılmıştır. Ancak 2003-2004 Eğitim-Öğretim yılında öğrenci alarak Lisans düzeyinde eğitim vermeye başlamıştır.

Bugün Yüksekokulumuz,

1-Hemşirelik,

2-Ebelik,

3-Beslenme ve Diyetetik Bölümleri mevcut olup, sadece Hemşirelik bölümüne öğrenci alınmaktadır. Yüksekokulumuz, 215 öğrenci, 10 akademik personel (1 Doçent, 2 Öğretim Görevlisi, 7 Araştırma Görevlisi), 6 idari personelle Eğitim-Öğretimi sürdürmektedir.

ÖĞRENCİ SAYILARI

Öğrenci Sayıları									
Birim	I. Öğretim			II. Öğretim			Toplam		Genel Toplam
	E	K	Top.	E	K	Top.	K	E	
Hemşirelik Bölümü	162	107	269	-	-	-	107	162	269

2- Celal Oruç Hayvansal Üretim Yüksek Okulu,

Yüksekokulumuz, 10.06.2010 tarihli Yükseköğretim genel kurulu toplantısında alınan karar gereğince, 2547 sayılı kanunun 7/d-2 maddesi uyarınca kuruldu. Alt yapısı tamamlanamadığından 2011 yılında öğrenci alınamamıştır.

Gerekçesi: Bu programın öncelikli amacı ülkemizde son yıllarda sayıları hızla artan büyük ölçekli süt ineği çiftliklerinde yönetici ya da müdür olarak istihdam edilmek üzere yeterli bilgi ve tecrübeye sahip teknik eleman yetiştirmektir.

3- Beden Eğitimi ve Spor Yüksek Okulu,

Yüksekokulumuz, Milli Eğitim Bakanlığının 05.10.2010 tarihli ve 18018 sayılı yazısı üzerine, 28.03.1983 tarih ve 2809 sayılı kanunun ek 30. Maddesine göre, Bakanlar Kurulu'nca 25.10.2010 tarihinde kurulması kararlaştırılmıştır. Alt yapısı tamamlanamadığından 2011 yılında öğrenci alınamamıştır.

Gerekçesi: Ülkemizde Beden Eğitimi ve Spor alanında öğretmen, antrenör ve spor yöneticisi yetiştirmek.

4- Turizm İşletmeciliği ve Otelcilik Yüksek Okulu,

Yüksekokulumuz, Milli Eğitim Bakanlığının 05.10.2010 tarihli ve 18004 sayılı yazısı üzerine, 28.03.1983 tarih ve 2809 sayılı kanunun ek 30. Maddesine göre, Bakanlar Kurulu'nca 25.10.2010 tarihinde kurulması kararlaştırılmıştır.

Gerekçesi: Ülkemizde turizme yönelik eğitilmiş personel ve yönetici yetiştirmek.

5- Yabancı Diller Yüksek Okulu,

Millî Eğitim Bakanlığının 6/12/2011 tarihli ve 24055 sayılı yazısı üzerine, 28/3/1983 tarihli ve 2809 sayılı Kanunun ek 30 uncu maddesine göre, Bakanlar Kurulu'nca 16/12/2011 tarihinde kurulması kararlaştırılmıştır. Alt yapısı tamamlanamadığından 2011 yılında öğrenci alınamamıştır.

ENSTİTÜLER**1-Fen Bilimleri Enstitüsü****Tarihçesi**

Enstitümüz 2547 sayılı Yükseköğretim Kanunu ek madde 78 kapsamında 5 Mayıs 2007 tarihinde kurulan Ağrı İbrahim Çeçen Üniversitesine bağlı olarak kurulmuştur. Yükseköğretim Kuruluyla yapılan yazışmalar sonucu Fen Bilimler Enstitüsü bünyesinde bulunan Fen alanına ait Anabilim Dallarımızdan Fen-Edebiyat Fakültesi Fizik bölümüne Lisansüstü Eğitim-Öğretim izni alınmış olup 2010-2011 Bahar Eğitim-Öğretim yılında Fizik Anabilim Dalında Yüksek Lisans yapmak üzere ilanımızı vermiş bulunmaktayız. Fen Bilimleri Enstitüsü seçkin kadrosuyla Eğitim-Öğretime devam etmektedir. Diğer ana bilim dallarımızda Yüksek Lisans açmak için çalışmalarımız tüm hızıyla devam etmektedir.

Eğitim Hizmetleri**Öğrenci Sayıları**

Birim Adı	I. Öğretim			II. Öğretim			Toplam		Genel Toplam
	E.	K.	Top.	E.	K.	Top.	K.	E.	
Fizik	8	3	11				3	8	11

Enstitülerdeki Öğrencilerin Yüksek Lisans (Tezli/ Tezsiz) ve Doktora Programlarına Dağılımı

Anabilim Dalı	Programı	Yüksek Lisans Yapan Sayısı		Doktora Yapan Sayısı	Toplam
		Tezli	Tezsiz		
Fizik	Atom ve Mol.	5	-	-	5
Fizik	Katı Hal	2	-	-	2
Fizik	Genel Fizik	3	-	-	3
Fizik	Nükleer Fizik	1	-	-	1
Toplam		11			11

2- Sosyal Bilimler Enstitüsü

Tarihçesi

Enstitümüzde, 28.03.2009 tarihinde Enstitü Müdürümüzün atanmasıyla birlikte, Akademik ve idarî kuruluşumuz için çalışmalara başlanmış, “Ağrı İbrahim Çeçen Üniversitesi Lisansüstü Eğitim ve Öğretim Yönetmeliği” hazırlanmış, 01.07.2009 tarih ve 27275 sayılı Resmî Gazetede yayımlanarak yürürlüğe girmiştir. Enstitümüz bünyesinde açılması düşünülen Yüksek lisans programları teklif dosyaları Yüksek Öğretim Kurumu’na gönderilmiş, Güzel Sanatlar Eğitimi Anabilim Dalı/Resim-İş Eğitimi Bilim Dalı Yüksek Lisans Programı onaylanmıştır.

Eğitim Hizmetleri

Öğrenci Sayıları									
Birimi	I. Öğretim			II. Öğretim			Toplam		Genel Toplam
	E.	K.	Top.	E.	K.	Top.	K.	E.	
Sosyal Bil.Enstitüsü	4	2	6	-	-		2	4	2

Enstitülerdeki Öğrencilerin Yüksek Lisans (Tezli/ Tezsiz) ve Doktora Programlarına Dağılımı

Anabilim	Programı	Yüksek Lisans Yapan Sayısı	Doktora	Toplam
----------	----------	----------------------------	---------	--------

Dalı		Tezli	Tezsiz	Yapan Sayısı	
Güzel Sanatlar Eğitimi	Resim-İş Eğitimi	2	-	-	2
Din Kültürü	Din Kültürü ve Ahlak Bilgisi	4	-	-	4
Toplam		6	-	-	6

Enstitümüze iki müdür yardımcısı atanmış, Enstitü Kurulu ve Enstitü Yönetim Kurulu oluşturulmuştur. Enstitümüz, Enstitü sekreteri ve iki memurla çalışmalarını sürdürmektedir. 2009-2010 Eğitim-Öğretim bahar yarıyılında Resim-İş Eğitimi Yüksek lisans programına üç öğrenci alınarak eğitim-öğretime başlanmıştır.

A. Misyon ve Vizyon

Misyon

İnsanı merkeze koyan anlayış ve bilimsel yaklaşımla bölgenin ve ülkenin sürdürülebilir kalkınmasına ve gelişmesine katkı sağlamak için evrensel boyutta bilgi üretmek, eğitim ve araştırma faaliyetleri yapmak, nitelikli ve bilim ufku geniş; çağdaş, bilimsel ve kültürel donanımlı, Atatürk ilke ve inkılâplarını özümsemiş ve sosyal hayatında uygulayabilen bireyler yetiştirmek; toplumun sosyal, kültürel ve ekonomik yaşamının değişimine, gelişimine ve canlanmasına katkı sağlamaktır.

Vizyon

Ağrı Dağının eteğinde dünya üniversiteleri içerisinde yer alan ve tanınan saygın bir üniversite oluşturarak, insan hak ve hürriyetlerine saygılı, çağdaş, laik, demokratik, aydın, görev ve sorumluluğunun bilincinde, kendini ifade edebilen, araştıran ve sorgulayan, bilimsel düşünme gücüne sahip, yapıcı, yaratıcı ve üretken, demokratik yaşamın gerektirdiği işbirliği ve dayanışmaya

sahip, spora, sanata değer veren, mesleğinde en iyi olan ve aranan ve özgür düşünen araştırmacı ve eğitimciler yetiştirmektir.

B. Yetki, Görev ve Sorumluluklar

Üniversitelerin yetki, görev ve sorumlulukları; 18/02/1982 tarihinde yayımlanan “Üniversitelerde Akademik Teşkilat Yönetmeliğine” göre belirlenmiştir.

Üniversite

Bilimsel özerkliğe ve kamu tüzel kişiliğine sahip, yüksek düzeyde eğitim öğretim, bilimsel araştırma ve yayın yapan ve fakülte, enstitü, yüksekokul, bölüm, anabilim dalı, ana sanat dalı, bilim dalı, sanat dalı, araştırma ve uygulama merkezlerinden oluşan bir yükseköğretim kurumudur. Üniversite, devlet kalkınma planları ilke ve hedefleri doğrultusunda ve yükseköğretim planlaması çerçevesinde, Yükseköğretim Kurulunun olumlu görüşü veya önerisi üzerine kanunla kurulur.

Rektör; Seçimi ve Atanması

Görevdeki rektörün çağrısı ile toplanacak öğretim üyeleri tarafından altı rektör adayı seçilerek belirlenir. Belirlenen rektör adaylarından Yükseköğretim Kurulunun seçeceği üç aday atanmak üzere Cumhurbaşkanı'na sunulur.

Cumhurbaşkanı bu üç adaydan birini rektör olarak atar. Üniversite veya İleri teknoloji Enstitüsü tüzel kişiliğini temsil eden rektörlerin görev süresi dört yıldır. Süresi sona erenler iki dönemden fazla rektörlük yapmamış olmak kaydıyla yeniden rektör olarak seçilip atanabilirler.

Rektör adayı seçimleri gizli oyla yapılır. Oy veren öğretim üyeleri oy pusulasına yalnız bir isim yazabilir. Birinci toplantıda öğretim üyelerinin en az yarısının hazır olması aranır. Çoğunluk sağlanamadığı takdirde toplantı kırk sekiz saat ertelenir ve nisap aranmaksızın seçim yapılır. Geçerli oylara göre en çok oy alan altı kişi aday olarak seçilmiş sayılır. Adayların eşit oy almaları halinde öncelik sırası kur'a çekilmek suretiyle belirlenir. Seçim sonucu bir tutanakla tespit edilerek, tutanak ve aday olarak belirlenen altı kişinin özgeçmişleri rektör tarafından Yükseköğretim Kurulu Başkanlığı'na gönderilir.

Yapılan seçimde aday sayısı altıdan eksik olduğu takdirde rektör adayı belirleme işlemi tamamlanmamış sayılır. Bu durum Yükseköğretim Kuruluna bildirilir ve her seferinde en geç bir ay içinde yeni aday seçimi için görevdeki rektör, öğretim üyelerini tekrar toplantıya çağırır. Yeni rektör atanıncaya kadar rektör veya vekilinin görevi devam eder.

Rektörlerin yaş haddi altmış yedidir. Ancak rektör atanmış olanlarda görev süresi bitinceye kadar yaş haddi aranmaz.

Vakıflarca kurulan üniversitelerde rektör, Yükseköğretim Kurulunun olumlu görüşü alınarak, mütevelli heyet tarafından atanır.

Rektör, çalışmalarında kendisine yardım etmek üzere, Üniversitenin aylıklı profesörleri arasından ikiden az olmamak kaydıyla, en çok üç kişiyi rektör yardımcısı olarak seçer. Ancak merkezi açık öğretim yapmakla görevli üniversitelerde, gerekli hallerde rektör tarafından beş rektör yardımcısı seçilebilir. Rektör yardımcıları, rektör tarafından beş yıl için atanır. Rektör gerekli gördüğü hallerde yardımcıları değiştirebilir. Rektörün görevi sona erdiğinde yardımcılarının da görev süresi sona erer.

Rektör iznini Yükseköğretim Kurulu Başkanından alır. Rektör üniversite merkezinin bulunduğu şehirden başka şehirlerde bulunan, üniversiteye bağlı birimlerdeki çalışmalar ile Üniversitelerarası Kurul ve Rektörler Komitesi toplantılarına katılmak üzere yapacağı seyahatler dışında kalan, görev ve seyahatlerini Yükseköğretim Kurulu Başkanına bildirir. Bu şekilde görevden ayrılmaların on beş günü geçmesi halinde Başkan Yükseköğretim Kuruluna bilgi verir.

Rektör görev başında olmadığı zaman yardımcılarından birini vekil bırakır. Göreve vekâlet altı aydan fazla sürerse yeni bir rektör atanır.

Görev, yetki ve sorumlulukları:

1. Üniversite kurullarına başkanlık etmek; yükseköğretim üst kuruluşlarının kararlarını uygulamak, üniversite kurullarının önerilerini inceleyerek karara bağlamak ve üniversiteye bağlı kuruluşlar arasında düzenli çalışmayı sağlamak,
2. Her eğitim-öğretim yılı sonunda ve gerektiğinde üniversitenin eğitim öğretim bilimsel araştırma ve yayın faaliyetleri hakkında Üniversitelerarası Kurula bilgi vermek,
3. Üniversitenin yatırım programlarını, bütçesini ve kadro ihtiyaçlarını, bağlı birimlerinin ve üniversite yönetim kurulu ile senatosunun görüş ve önerilerini aldıktan sonra hazırlamak ve Yükseköğretim Kuruluna sunmak,
4. Gerekli gördüğü hallerde üniversiteyi oluşturan kuruluş ve birimlerde görevli öğretim elemanlarının ve diğer personelin görev yerlerini değiştirmek veya bunlara yeni görevler vermek,

5. Üniversitenin birimleri ve her düzeydeki personeli üzerinde genel gözetim ve denetim görevini sürdürmek,

6. Kanun ve yönetmeliklerle kendisine verilen diğer görevleri yapmaktır. Rektör, üniversitenin ve bağlı birimlerinin öğretim kapasitesinin rasyonel bir şekilde kullanılmasında ve geliştirilmesinde, öğrencilere gerekli sosyal hizmetlerin sağlanmasında, gerektiği zaman güvenlik önlemlerinin alınmasında, eğitim-öğretim, bilimsel araştırma ve yayın faaliyetlerinin devlet kalkınma planı ilke ve hedefleri doğrultusunda planlanıp yürütülmesinde, bilimsel ve idari gözetim ve denetimin yapılmasında ve bu görevlerin alt birimlere aktarılmasında, takip ve kontrol edilmesinde ve sonuçlarının alınmasında birinci derecede yetkili ve sorumludur.

Senato

a) Kuruluş ve İşleyişi: Senato rektörün başkanlığında, rektör yardımcıları, dekanlar ve her fakülteden, fakülte kurullarınca üç yıl için seçilecek birer öğretim üyesi ile rektörlüğe bağlı enstitü ve yükseköğretim müdürlerinden oluşur.

Senato, her öğretim yılı başında ve sonunda olmak üzere yılda en az iki defa toplanır. Rektör, gerekli gördüğü hallerde senatoyu toplantıya çağırır.

b) Görevleri: Senato, üniversitenin akademik organı olup aşağıdaki görevleri yapar:

1. Üniversitenin eğitim-öğretim, bilimsel araştırma ve yayın faaliyetlerinin esasları hakkında karar almak,
2. Üniversitenin bütününe ilgilendiren kanun ve yönetmelik taslaklarını hazırlamak veya görüş bildirmek,
3. Rektörün onayından sonra Resmi Gazete’de yayımlanarak yürürlüğe girecek olan üniversite veya üniversitenin birimleri ile ilgili yönetmelikleri hazırlamak,
4. Üniversitenin yıllık eğitim-öğretim programını ve takvimini inceleyerek karara bağlamak.
5. Bir sınava bağlı olmayan fahri akademik unvanları vermek ve fakülte kurullarının bu konudaki önerilerini karara bağlamak,
6. Fakülte kurulları ile rektörlüğe bağlı enstitü ve yükseköğretim kurullarının kararlarına yapılacak itirazları inceleyerek karara bağlamak,
7. Üniversite yönetim kuruluna üye seçmek,
8. Kanun ve yönetmeliklerle kendisine verilen diğer görevleri yapmaktır.

Üniversite Yönetim Kurulu

a) Kuruluş ve İşleyişi: Üniversite yönetim kurulu, rektörün başkanlığında dekanlardan, üniversiteye bağlı değişik öğretim birim ve alanlarını temsil edecek şekilde senatoca dört yıl için

seçilecek üç profesörden oluşur. Rektör gerektiğinde yönetim kurulunu toplantıya çağırır. Rektör yardımcıları oy hakkı olmaksızın yönetim kurulu toplantılarına katılabilirler.

b) Görevleri: Üniversite yönetim kurulu idari faaliyetlerde rektöre yardımcı bir organ olup aşağıdaki görevleri yapar:

1. Yükseköğretim üst kuruluşları ile senato kararlarının uygulanmasında belirlenen plan ve programlar doğrultusunda rektöre yardım etmek,
2. Faaliyet plan ve programlarının uygulanmasını sağlamak, üniversiteye bağlı birimlerin önerilerini dikkate alarak yatırım programını, bütçe tasarısı taslağını incelemek ve kendi önerileri ile birlikte rektörlüğe sunmak,
3. Üniversite yönetimi ile ilgili olarak rektörün getireceği konularda karar almak,
4. Fakülte, enstitü ve yüksekokul yönetim kurullarının kararlarına yapılacak itirazları inceleyerek kesin karara bağlamak,
5. Kanun ve yönetmeliklerle verilen diğer görevleri yapmaktır.

Fakülteler

Fakülte; yüksek düzeyde eğitim-öğretim, bilimsel araştırma ve yayın yapan ve kendisine enstitü, yüksekokul ve benzeri kuruluşlar bağlanabilen bir yükseköğretim kurumudur ve kanunla kurulur. Fakülte, genellikle her biri en az ayrı bir eğitim programı yürüten bölümlerden oluşur. Bir eğitim programı uygulayan fakültelerde bir bölüm bulunur.

Dekan

a) Atanması: Fakültenin ve birimlerinin temsilcisi olan dekan, rektörün önereceği, üniversite içinden veya dışından üç profesör arasından Yükseköğretim Kurulunca üç yıl süre ile seçilir ve normal usul ile atanır. Süresi biten dekan yeniden atanabilir.

Dekan kendisine çalışmalarında yardımcı olmak üzere fakültenin aylıklı öğretim üyeleri arasından en çok iki kişiyi dekan yardımcısı olarak seçer. Dekan yardımcıları dekan tarafından en çok üç yıl için atanır. Dekan gerekli gördüğü hallerde yardımcılarını değiştirebilir. Dekanın görevi sona erdiğinde yardımcılarının görevi de sona erer.

Dekana, görevi başında olmadığı zaman yardımcılarında biri vekâlet eder. Göreve vekâlet altı aydan fazla sürerse, yeni bir dekan atanır.

b) Görev, yetki ve sorumlulukları:

1. Fakülte kurullarına başkanlık etmek, fakülte kurullarının kararlarını uygulamak ve fakülte birimleri arasında düzenli çalışmayı sağlamak,

2. Her öğretim yılı sonunda ve istendiğinde fakültenin genel durumu ve işleyişi hakkında rektöre rapor vermek,
3. Fakültenin ödenek ve kadro ihtiyaçlarını gerekçesi ile birlikte rektörlüğe bildirmek, fakülte bütçesi ile ilgili öneriyi fakülte yönetim kurulunun da görüşünü aldıktan sonra rektörlüğe sunmak,
4. Fakültenin birimleri ve her düzeydeki personeli üzerinde genel gözetim ve denetim görevini sürdürmek,
5. Kanun ve yönetmeliklerle kendisine verilen diğer görevleri yapmaktır. Dekan; fakültenin ve bağlı birimlerinin öğretim kapasitesinin rasyonel bir şekilde kullanılmasında ve geliştirilmesinde, gerektiği zaman güvenlik önlemlerinin alınmasıyla, öğrencilere gerekli sosyal hizmetlerin sağlanmasında, eğitim-öğretim, bilimsel araştırma ve yayın faaliyetlerinin düzenli bir şekilde yürütülmesinde, bütün faaliyetlerin gözetim ve denetiminin yapılmasında, takip ve kontrol edilmesinde ve sonuçlarının alınmasında rektöre karşı birinci derecede sorumludur.

Fakülte Kurulu

Kuruluş ve işleyişi: Fakülte kurulu, dekanın başkanlığında fakülteye bağlı bölümlerin başkanları ile varsa fakülteye bağlı enstitü ve yüksekokul müdürlerinden ve üç yıl için fakültedeki profesörlerin kendi aralarından seçecekleri üç, doçentlerin kendi aralarından seçecekleri iki, yardımcı doçentlerin kendi aralarından seçecekleri bir öğretim üyesinden oluşur. Fakülte kurulu olağan toplantılarını her yarıyıl başında ve sonunda yapar. Dekan, gerekli gördüğü hallerde fakülte kurulunu toplantıya çağırır.

Görevleri: Fakülte Kurulu, akademik bir organ olup aşağıdaki görevleri yapar:

1. Fakültenin eğitim-öğretim, bilimsel araştırma ve yayın faaliyetlerini ve bu faaliyetlerle ilgili esasları, plan, program ve eğitim-öğretim takvimini kararlaştırmak,
2. Fakülte yönetim kuruluna üye seçmek,
3. Kanun ve yönetmeliklerle verilen diğer görevleri yapmaktır.

Fakülte Yönetim Kurulu

Kuruluş ve işleyişi: Fakülte yönetim kurulu, dekanın başkanlığında fakülte kurulunun üç yıl için seçeceği üç profesör, iki doçent ve bir yardımcı doçentten oluşur.

Fakülte yönetim kurulu dekanın çağrısı üzerine toplanır. Yönetim kurulu gerekli gördüğü hallerde geçici çalışma grupları, eğitim-öğretim koordinatörlükleri kurabilir ve bunların görevlerini düzenler.

Görevleri: Fakülte yönetim kurulu, idari faaliyetlerde dekana yardımcı bir organ olup aşağıdaki görevleri yapar:

- 1.Fakülte kurulunun kararları ile tespit ettiği esasların uygulanmasında dekana yardım etmek,
- 2.Fakültenin eğitim-öğretim, plan ve programları ile akademik takvimin uygulanmasını sağlamak,
- 3.Fakültenin yatırım, program ve bütçe tasarısını hazırlamak,
- 4.Dekanın, fakülte yönetimi ile ilgili olarak getireceği bütün işlerde karar almak,
- 5.Öğrencilerin kabulü, ders intibakları ve çıkarılmaları ile eğitim-öğretim ve sınavlara ait işlemleri hakkında karar vermek,
6. Kanun ve yönetmeliklerle verilen diğer görevleri yapmaktır.

Enstitüler

Üniversite ve fakültelerde kurulan enstitüler, birden fazla benzer ve ilgili bilim dallarında lisansüstü eğitim-öğretim, bilimsel araştırma ve uygulama yapan birimlerdir ve kanunla kurulurlar. Enstitüler, ana bilim dallarından oluşur. Üniversite ve fakültelerde lisansüstü eğitim bu maksatla kurulan enstitüler tarafından düzenlenir.

Lisansüstü eğitimi düzenleyecek enstitüleri henüz kurulmamış bulunan üniversitelerde, lisansüstü eğitim programları senatolarınca yapılacak yönerge esaslarına göre yürütülür. Sağlık ve Sosyal Yardım Bakanlığı mevzuatı hükümleri uyarınca yürütülecek uzmanlık eğitimi tıp fakültelerince uygulanır.

Enstitünün organları; enstitü müdürü, enstitü kurulu ve enstitü yönetim kuruludur.

Enstitü müdürü, ilgili fakülte dekanının önerisi üzerine rektör tarafından üç yıl için atanır. Rektörlüğe bağlı enstitülerde bu atama doğrudan rektör tarafından yapılır. Süresi biten müdür yeniden atanabilir. Rektör ve dekan öneri ve atamalarda ilgili öğretim üyeleri ile gereken istişarelerde bulunurlar.

Müdürün, enstitüde görevli, aylıklı öğretim elemanları arasından üç yıl için atayacağı en çok iki yardımcısı bulunur. Müdür gerektiğinde yardımcılarını değiştirebilir. Müdürün görevi sona erdiğinde yardımcıların görevleri de sona erer.

Müdüre vekalet etmede veya müdürlüğün boşalmasında yapılacak işlem, dekanlarda olduğu gibidir.

Enstitü müdürü, 2547 sayılı Kanun ile dekanlara verilmiş olan görevleri enstitü bakımından yerine getirir.

Enstitü Kurulu; müdürün başkanlığında, müdür yardımcıları ve enstitüdeki ana bilim dalı başkanlarından oluşur.

Enstitü yönetim kurulu; müdürün başkanlığında, müdür yardımcıları, müdür tarafından gösterilecek altı aday arasından enstitü kurulu tarafından üç yıl için seçilecek üç öğretim üyesinden oluşur.

Enstitü kurulu ve enstitü yönetim kurulu, 2547 sayılı Kanun'la fakülte kurulu ve fakülte yönetim kuruluna verilmiş görevleri enstitü bakımından yerine getirirler.

Yüksekokullar

Yüksekokullar; önlisans veya lisans düzeyinde belirli bir mesleğe yönelik eğitim-öğretime ağırlık veren yükseköğretim kurumlarıdır. Yüksekokullar her biri ayrı bir eğitim-öğretim programı yürüten bölümlerden veya anabilim veya ana sanat dallarından oluşur ve kanunla kurulurlar.

Yüksekokulların organları, yüksekokul müdürü, yüksekokul kurulu, yüksekokul yönetim kuruludur.

Yüksekokul müdürü, üç yıl için ilgili fakülte dekanının önerisi üzerine rektör tarafından atanır. Rektörlüğe bağlı yüksekokullarda bu atama doğrudan rektör tarafından yapılır. Süresi biten müdür yeniden atanabilir.

Müdürün okulda görevli aylıklı öğretim elemanları arasından üç yıl için atayacağı en çok iki yardımcısı bulunur. Müdür gerekli gördüğü hallerde yardımcılarını değiştirebilir. Müdürün görevi sona erdiğinde yardımcılarının görevleri de sona erer.

Müdüre vekâlet etmede veya müdürlüğün boşalmasında yapılacak işlem, dekanlarda olduğu gibidir.

Yüksekokul Müdürü, 2547 sayılı Kanun ile dekanlara verilmiş olan görevleri yüksekokul bakımından yerine getirir.

Yüksekokul kurulu; müdürün başkanlığında, müdür yardımcıları ve okuldaki bölüm, anabilim veya ana sanat dalı başkanlarından oluşur.

Yüksekokul yönetim kurulu; müdürün başkanlığında, müdür yardımcıları ile müdürün göstereceği altı aday arasından yüksekokul kurulu tarafından üç yıl için seçilecek üç öğretim üyesinden oluşur.

Yüksekokul kurulu ve yüksekokul yönetim kurulu, 2547 sayılı Kanun'la fakülte kurulu ve fakülte kurulu yönetim kuruluna verilmiş görevleri yüksekokul bakımından yerine getirirler.

Bölümler; fakülte ve yüksekokulların amaç, kapsam ve nitelik yönünden bir bütün oluşturan ve lisans düzeyini de içeren en az bir eğitim-öğretim, bilim ve sanat dallarında araştırma ve uygulama yapan birimlerdir. Ancak, Tıp, Diş Hekimliği, Eczacılık, Veteriner, Hukuk ve İlahiyat gibi geleneksel olarak lisans düzeyinde bir eğitim-öğretim programı uygulayarak tek tür diploma veren

yükseköğretim kurumlarında en çok üç bölüm kurulabilir. Yükseköğretim kurumları içinde bölüm açılmasına, birleştirilmesine veya kapatılmasına doğrudan veya üniversitelerden gelecek önerilere göre Yükseköğretim Kurulu karar verir. Bir diplomaya yönelik eğitim programı uygulamayan, Türkçe, yabancı diller, inkılâp tarihi, plastik sanatlar, müzik ve beden eğitimi bölümleri rektörlüğe bağlı olarak da kurulabilir.

Bölümler, birbirini tamamlayan veya birbirine yakın anabilim veya ana sanat dallarından oluşur. Bir fakültede veya yüksekokulda aynı veya benzer nitelikte eğitim-öğretim yapan birden fazla bölüm bulunamaz.

Bir bölümlü fakültelerde dekan aynı zamanda bölüm başkanıdır. Bölüm başkanı, o bölümün aylıklı profesörleri, bulunmadığı takdirde doçentleri, doçent de bulunmadığı takdirde yardımcı doçentleri arasından o bölümü oluşturan anabilim veya anasanat dalı başkanlarının 15 gün içinde verecekleri yazılı görüşlerini dikkate alarak bir hafta içinde fakültelerde, dekanca; fakülteye bağlı yüksekokullar ve konservatuarlarda müdürün önerisi üzerine dekanca; rektörlüğe bağlı yüksekokullar ve konservatuarlarda müdürün önerisi üzerine rektörce atanır. Dekan atamaları rektörlüğe bildirir.

Bölüm başkanı, bölümündeki öğretim üyelerinden iki kişiyi üç yıl için başkan yardımcısı olarak atayabilir. Bölüm başkanı gerekli gördüğünde yardımcılarını değiştirebilir. Bölüm başkanının görevi sona erdiğinde yardımcılarının görevleri de sona erer.

Bölüm başkanı, bölümün her düzeydeki eğitim-öğretim ve araştırmalarından ve bölümle ilgili her türlü faaliyetin düzenli ve verimli olarak yürütülmesinden, kaynakların etkili bir biçimde kullanılmasını sağlamaktan sorumludur. Bölüm başkanı fakülte veya yüksekokul kuruluna atılır ve bölümü temsil eder. Bölümde görevli öğretim elemanlarının görevlerini yapmaları bölüm başkanı tarafından izlenir ve denetlenir. Bölüm başkanı, her öğretim yılı sonunda bölümün geçmiş yıldaki eğitim-öğretim ve araştırma faaliyeti ile gelecek yıldaki çalışma planını açıklayan raporu bağlı bulunduğu rektör, dekan veya yüksekokul müdürüne sunar. Bölüm Kurulu; bölüm başkanının başkanlığında, varsa yardımcıları, o bölümü oluşturan anabilim veya anasanat dalları başkanlarından oluşur. Bölüm kurulu, bölüm ile bölüme bağlı anabilim veya anasanat dallarının eğitim-öğretim uygulama ve araştırma faaliyetlerinin, programlarının, araç, gereç ve fiziksel imkânlarından en etkin biçimde yararlanmak için gerekli planların ve işbirliği esaslarının hazırlanması hususunda görüş bildirir. Bölüm kurulunun bu konularda hazırlayacağı öneriler, bölüm başkanının onayından sonra uygulanır.

Anabilim veya Anasanat Dalı

Anabilim veya anasanat dalı, bölümü oluşturan ve en az bir bilim veya sanat dalını kapsayan eğitim-öğretim uygulama ve araştırma faaliyetlerinin yürütüldüğü akademik bir birimdir. Anabilim veya anasanat dallarının kurulmasına, birleştirilmesine veya kaldırılmasına doğrudan veya üniversitelerden gelecek önerilere göre Yükseköğretim Kurulu karar verir. Anabilim veya anasanat dalı başkanı, o anabilim veya anasanat dalının profesörleri, bulunmadığı takdirde doçentleri, bulunmadığı takdirde yardımcı doçentleri, yardımcı doçent de bulunmadığı takdirde öğretim görevlileri arasından, o anabilim veya anasanat dalında görevli öğretim üyeleri ve öğretim görevlilerince seçilir ve bir hafta içinde yüksekokul müdürü, konservatuar müdürü veya dekan tarafından atanır. Anabilim veya anasanat dalı başkanı olarak atanabilecek öğretim üyesi veya öğretim görevlisi sayısının en çok iki olması halinde, başkan, yüksekokul müdürü, konservatuar müdürü veya dekan tarafından doğrudan atanır. Atamalar rektörlüğe bildirilir.

Anabilim veya anasanat dalı kurulu, bilim veya sanat dalı başkanlarından oluşur. Anabilim veya anasanat dalının, yalnız bir bilim veya sanat dalını kapsadığı durumlarda, anabilim veya anasanat dalı kurulu bütün öğretim üyelerinden ve öğretim görevlilerinden oluşur. Anabilim veya anasanat dalı kurulu, ilgili anabilim veya anasanat dalı programlarının planlanması ve uygulanmasında anabilim veya anasanat dalı başkanına görüş bildirir.

Bilim veya Sanat Dalı

Bilim veya sanat dalı, anabilim veya anasanat dalı içinde eğitim-öğretim, araştırma ve uygulama yapan bir birimdir. Anabilim veya anasanat dallarına bağlı olarak bilim veya sanat dalı kurulmasına ilgili anabilim veya anasanat dalı başkanı, bölüm başkanı ve dekanın ortak önerileri üzerine Yükseköğretim Kurulunun olumlu görüşü alınarak üniversite senatosunca karar verilir.

Bilim veya sanat dalı başkanı, o bilim veya sanat dalının profesörleri, bulunmadığı takdirde doçentleri, bulunmadığı takdirde yardımcı doçentleri, yardımcı doçent de bulunmadığı takdirde öğretim görevlileri arasından, o bilim veya sanat dalında görevli öğretim üyeleri ve öğretim görevlilerince seçilir ve bir hafta içinde yüksekokul müdürü, konservatuar müdürü veya dekan tarafından atanır. Bilim veya sanat dalı başkanı olarak atanabilecek öğretim üyesi veya öğretim görevlisi sayısının en çok iki olması halinde başkan, yüksekokul müdürü konservatuar müdürü veya dekan tarafından doğrudan atanır. Atamalar rektörlüğe bildirilir. Bilim veya sanat dalı kurulu, o bilim veya sanat dalında görevli profesör, doçent, yardımcı doçent ile öğretim görevlilerinden oluşur. Bilim veya sanat dalı kurulu, ders programlarının, araştırmaların hazırlanma ve uygulamaları ile ilgili önerilerini bilim veya sanat dalı başkanına sunar.

Yöneticilerle İlgili Ortak Hükümler

Bölüm, anabilim, anasanat, bilim ve sanat dalları başkanlarının görev süreleri üç yıldır. Süresi biten başkan yeniden aynı usullerle atanabilir. Bölüm başkanları ile yardımcıları devamlı statüde veya devlet memurlarının tâbi oldukları mesai saatlerine ve süresine tâbi olmak şartıyla kısmi statüde olan öğretim üyeleri arasında bu Yönetmeliğin 14; anabilim, anasanat, bilim ve sanat dalları başkanları ile yardımcıları devamlı statüde veya devlet memurlarının tâbi olduğu mesai saatlerine ve süresine tâbi olmak şartıyla kısmi statüde olan öğretim üyeleri, bulunmadığı takdirde öğretim görevlileri arasında Yönetmeliğin 16. ve 17. Maddelerinde belirtilen esaslara göre seçilir. Gerekliğinde, bir kişide birden fazla yöneticilik görevi, ancak rektörün onayı ile toplanabilir. Dekan gerekli gördüğü hallerde değişik eğitim birimlerinin koordinatörlüğünü yapar. Ancak birden fazla anabilim dalının kapsandığı bölümlerde bölüm başkanı bir anabilim dalı başkanlığını, birden fazla bilim dalının kapsandığı anabilim dallarında, anabilim dalı başkanı bir bilim dalı başkanlığını üstlenebilir. Dekan gerekli gördüğü hallerde değişik eğitim birimlerinin koordinatörlüğünü yapar.

Başkanlık görevinde bir doçentin bulunması halinde bir profesörün, bir yardımcı doçentin bulunması halinde profesör veya doçentin, bir öğretim görevlisinin bulunması halinde ise bir öğretim üyesinin aynı birimde görevlendirilmesi ile başkanlık görevi sona erer. Boşalan başkanlık görevine usulüne göre yeni başkan atanır. Bir birimde başkanlık yapan yardımcı doçentin veya öğretim görevlisinin görev sürelerinin bitiminde başkanlık görevleri de sona erer.

Bölüm, anabilim, anasanat, bilim ve sanat dalı başkanları görevi başında bulunamayacağı süreler için yardımcıları veya öğretim üyelerinden birini vekil olarak bırakırlar. Herhangi bir nedenle altı aydan fazla ayrılmalarda kalan süreyi tamamlamak üzere aynı yöntemle yeni bir başkan atanır.

Anabilim veya anasanat dalı, bilim veya sanat dalı başkanlıkları boşaldığında, yükseköğretim müdürü, konservatuar müdürü veya dekan, o anabilim veya anasanat, bilim veya sanat dalında görevli öğretim üyelerini ve öğretim görevlilerini, boşalmış olan dal başkanını seçmek üzere bir hafta içinde toplantıya çağırır. Seçimler üye tam sayısının yarısından bir fazlasının katılımı ile gizli oyla yapılır. Başkan katılan üye sayısının salt çoğunluğu ile seçilir. Anabilim veya anasanat, bilim veya sanat dalı başkanlarının seçiminde ikinci tur sonunda salt çoğunluğu sağlanmaması halinde, üçüncü turda en çok oy alan aday seçilmiş olur.

Yükseköğretim Kurumlarının İdari Teşkilatı ve Görevleri

Yükseköğretim Kurumlarının İdari Teşkilatı ve Görevleri, Yükseköğretim Üst Kuruluşları ile Yükseköğretim Kurumlarının İdari Teşkilatı Hakkında 07/10/1983 tarih ve 124 sayılı Kanun Hükmünde Kararnamenin yedinci bölümde belirtilmiştir.

Üniversite İdari Teşkilatı aşağıdaki birimlerden oluşur:

- a) Genel Sekreterlik,
- b) Yapı İşleri ve Teknik Daire Başkanlığı,
- c) Personel Daire Başkanlığı,
- d) İdari ve Mali İşler Daire Başkanlığı
- e) Öğrenci İşleri Daire Başkanlığı,
- f) Sağlık, Kültür ve Spor Daire Başkanlığı,
- g) Kütüphane ve Dokümantasyon Daire Başkanlığı,
- h) Bilgi İşlem Daire Başkanlığı,
- i) Hukuk Müşavirliği,
- j) Strateji Geliştirme Daire Başkanlığı

Genel Sekreterlik

1. Genel Sekreterlik, bir Genel Sekreter ile en çok iki Genel Sekreter Yardımcısından ve bağlı birimlerden oluşur.

2. Genel Sekreter, üniversite idari teşkilatının başıdır ve bu teşkilatın çalışmasından Rektöre karşı sorumludur.

3. Genel Sekreter, üniversite idari teşkilatının başı olarak yapacağı görevler dışında, kendisi ve kendisine bağlı birimler aracılığı ile aşağıdaki görevleri yerine getirir.

- a) Üniversite idari teşkilatında bulunan birimlerin verimli, düzenli ve uyumlu şekilde çalışmasını sağlamak,
- b) Üniversite Senatosu ile Üniversite Yönetim Kurulunda oya katılmaksızın raportörlük görevi yapmak; bu kurullarda alınan kararların yazılması, korunması ve saklanmasını sağlamak,
- c) Üniversite Senatosu ile Üniversite Yönetim Kurulunun kararlarını üniversiteye bağlı birimlere iletmek,
- d) Üniversite idari teşkilatında görevlendirilecek personel hakkında rektöre öneride bulunmak,
- e) Basın ve halkla ilişkiler hizmetinin yürütülmesini sağlamak,
- f) Rektörlüğün yazışmalarını yürütmek,
- g) Rektörlüğün protokol, ziyaret ve tören işlerini düzenlemek,
- h) Rektör tarafından verilecek benzeri görevleri yapmak.

Yapı İşleri ve Teknik Daire Başkanlığı

Yapı İşleri ve Teknik Daire Başkanlığının görevleri şunlardır:

- a) Üniversite bina ve tesislerinin projelerini yapmak, ihale dosyalarını hazırlamak, yapı ve onarımla ilgili ihaleleri yürütmek, inşaatları kontrol etmek ve teslim almak, bakım ve onarım işlerini yapmak,
- b) Kalorifer, kazan dairesi, soğuk oda, jeneratör, havalandırma sistemleri ile telefon santrali, çevre düzenleme ve araç işletme, asansör bakım ve onarımı ile benzer işleri yürütmek

Personel Daire Başkanlığı

Personel Daire Başkanlığının görevleri şunlardır:

- a) Üniversitenin insan gücü planlaması ve personel politikasıyla ilgili çalışmalar yapmak, personel sisteminin geliştirilmesiyle ilgili önerilerde bulunmak,
- b) Üniversite personelinin atama, özlük ve emeklilik işleriyle ilgili işlemleri yapmak,
- c) İdari personelin hizmet öncesi ve hizmet içi eğitimi programlarını düzenlemek ve uygulamak,
- d) Verilecek benzeri görevleri yapmak.

İdari ve Mali İşler Daire Başkanlığı

İdari ve Mali İşler Daire Başkanlığının görevleri şunlardır:

- a) Üniversitenin ayniyat işleri ile her türlü ödeme ve tahsil işlerini yürütmek.
- b) Araç, gereç ve malzemenin temini ile ilgili hizmetleri yürütmek.
- c) Temizlik, aydınlatma, ısıtma, bakım, onarım ve benzeri işleri yapmak.
- d) Basın ve grafik işleri ile evrak, yazı, teksir hizmetlerini yerine getirmek.
- e) Sivil savunma, güvenlik ve çevre kontrolü işlerini yürütmek.
- f) Verilecek benzeri görevleri yapmak.

Öğrenci İşleri Daire Başkanlığı

Öğrenci İşleri Daire Başkanlığının görevleri şunlardır:

- a) Öğrencilerin yeni kayıt, kabul ve ders durumları ile ilgili gerekli işleri yapmak,
- b) Mezuniyet, kimlik, burs, mezunların izlenmesi işlemlerini yürütmek,
- c) Verilecek diğer benzeri görevleri yerine getirmek.

Sağlık, Kültür ve Spor Daire Başkanlığı

Sağlık, Kültür ve Spor Daire Başkanlığının görevleri şunlardır:

- a) Öğrencilerin ve personelin, sağlık işleri ve tedavileri ile ilgili hizmetleri yürütmek,
- b) Öğrencilerin ve personelin barınma, yemek ve benzeri ihtiyaçlarını karşılamak,
- c) Öğrencilerin ve personelin, spor, kültürel ve sosyal ihtiyaçlarını karşılayacak faaliyetleri düzenlemek.

Kütüphane ve Dokümantasyon Daire Başkanlığı

Kütüphane ve Dokümantasyon Daire Başkanlığının görevleri şunlardır:

- a) Üniversite kütüphanelerinin gerekli her türlü hizmetlerini karşılamak,
- b) Baskı, film, videobant, mikrofilm gibi kayıt katalogları ve hizmete sunma işlemleri ile bibliyografik tarama çalışmalarını yapmak,
- c) Verilecek benzeri diğer görevleri yerine getirmek.

Bilgi İşlem Daire Başkanlığı

Bilgi İşlem Daire Başkanlığının görevleri şunlardır:

- a) Üniversitedeki bilgi işlem sistemini işletmek; eğitim, öğretim ve araştırmalara destek olmak,
- b) Üniversitenin ihtiyaç duyacağı diğer bilgi işlem hizmetlerini yerine getirmek.

Hukuk Müşavirliği

Hukuk Müşavirliğinin görevleri şunlardır:

- a) Üniversitenin öğrencileri, diğer kişi ve kurumlarla olan anlaşmazlık ve uyuşmazlıklarında adli ve idari mercilerde üniversitenin haklarını savunmak,
- b) Üniversitenin tasarruflarının yürürlükteki kanunlara uygun olarak icrasında, idareye yardımcı olmak,
- c) Verilecek benzeri diğer görevleri yerine getirmek.

Strateji Geliştirme Daire Başkanlığı

Strateji Geliştirme Daire Başkanlığı, 24.12.2003 tarih ve 25326 sayılı Resmi Gazetede yayımlanan 5018 sayılı Kamu Mali Yönetimi ve Kontrol Kanununun 60.maddesi ile 24.12.2005 tarih ve 26033 sayılı Resmi Gazetede yayımlanan 5436 sayılı Kamu Mali Yönetimi Ve Kontrol Kanunu İle Bazı Kanun Ve Kanun Hükmünde Kararnamelerde Değişiklik Yapılması Hakkında Kanunun 15/c maddesine istinaden 01.01.2006 tarihinde kurulmuştur.

Görevleri;

1. İdarenin stratejik plan ve performans programının hazırlanmasını koordine etmek ve sonuçlarının konsolide edilmesi alıřmalarını yürütmek.
2. İzleyen iki yılın büte tahminlerini de ieren idare bütesini, stratejik plan ve yıllık performans programına uygun olarak hazırlamak ve idare faaliyetlerinin bunlara uygunluđunu izlemek ve deđerlendirmek.
3. Mevzuatı uyarınca belirlenecek büte ilke ve esasları erevesinde, ayrıntılı harcama programı hazırlamak ve hizmet gereksinimleri dikkate alınarak ödeneđin ilgili birimlere gönderilmesini sađlamak.
4. Büte kayıtlarını tutmak, büte uygulama sonuçlarına iliřkin verileri toplamak, deđerlendirmek ve büte kesin hesabı ile malı istatistikleri hazırlamak.
5. İlgili mevzuatı erevesinde idare gelirlerini tahakkuk ettirmek, gelir ve alacaklarının takip ve tahsil işlemlerini yürütmek.
6. Genel büte kapsamı dıřında kalan idarelerde muhasebe hizmetlerini yürütmek.
7. Harcama birimleri tarafından hazırlanan birim faaliyet raporlarını da esas alarak idarenin faaliyet raporunu hazırlamak.
8. İdarenin mülkiyetinde veya kullanımında bulunan taşınır ve taşınmazlara iliřkin icmal cetvellerini düzenlemek.
9. İdarenin yatırım programının hazırlanmasını koordine etmek, uygulama sonuçlarını izlemek ve yıllık yatırım deđerlendirme raporunu hazırlamak.
10. İdarenin, diđer idareler nezdinde takibi gereken malı iş ve işlemlerini yürütmek ve sonuçlandırmak.
11. Malı kanunlarla ilgili diđer mevzuatın uygulanması konusunda üst yöneticiye ve harcama yetkililerine gerekli bilgileri sađlamak ve danıřmanlık yapmak.
12. Ön malı kontrol faaliyetini yürütmek.
13. İ kontrol sisteminin kurulması, standartlarının uygulanması ve geliřtirilmesi konularında alıřmalar yapmak.
14. Malı konularda üst yönetici tarafından verilen diđer görevleri yapmak.

Fakülte ve Yüksekokul İdari Teřkilatı ve Görevleri

Bir yerleşke yapısı ierisinde yer alan fakülte ve yüksekokullarda, fakülte ve yüksekokul sekreterine bađlı yeteri kadar uzman ve personelden oluşan sekreterlik, fakültenin veya yüksekokulun idari işlerini yürütür.

Merkezi olmayan bir yerleşim düzenindeki fakülte ve yüksekokullar ile üniversite rektörlüğünün bulunduğu şehirden başka şehirlerdeki fakülte ve yüksekokullarda idari yapı aşağıdaki şekilde düzenlenir.

a) Fakülte İdari Teşkilatı ve Görevleri

1. Fakülte idari teşkilatı, fakülte sekreteri ile sekreterlik bürosundan ve ihtiyaca göre kurulacak öğrenci işleri, personel, kütüphane, mali işler, yayın ve destek hizmetleri biriminden oluşur.
2. Bir fakültede 1.inci fıkrada sayılan birimlerin kurulmasına ilgili üniversitenin önerisi üzerine Yükseköğretim Kurulunca karar verilir.
3. Fakülte sekreteri ile sekreterlik bürosu ve varsa bağlı birimler, fakültenin idari hizmetlerinin yürütülmesinden sorumludurlar.

b) Yüksekokul İdari Teşkilatı ve Görevleri

1. Yüksekokul İdari teşkilatı, yüksekokul sekreteri ile sekreterlik bürosundan ve ihtiyaca göre kurulacak öğrenci işleri, personel, kütüphane, mali işler ve destek hizmetler biriminden oluşur.
2. Bir yüksekokulda, 1'inci fıkrada sayılan birimlerin kurulmasına, ilgili üniversitenin önerisi üzerine Yükseköğretim Kurulunca karar verilir.
3. Yüksekokul sekreteri ile sekreterlik bürosu ve varsa bağlı birimler, yüksekokulun idari hizmetlerinin yürütülmesinden sorumludurlar.

Enstitü idari teşkilatı görevleri

Enstitü idari teşkilatı, enstitü sekreteri ile sekreterlik bürosundan ve ihtiyaca göre kurulacak öğrenci işleri ve destek hizmetleri biriminden oluşur.

Bir enstitüde, 1'inci fıkrada sayılan birimlerin kurulmasına ilgili üniversitenin önerisi üzerine Yükseköğretim Kurulunca karar verilir. Enstitü sekreteri ile sekreterlik bürosu ve varsa bağlı birimler, enstitünün idari hizmetlerinin yürütülmesinden sorumludur.

C. İdareye İlişkin Bilgiler

1.Fiziksel Yapı

1.1.Eğitim Alanları

Üniversitemiz 3 Fakülte, 2 Enstitü, 1 Meslek Yüksekokul ve 2 Yüksek Okul ile hizmet vermektedir. Üniversitemizin hizmet sunduğu alanlar ve kapasiteleri aşağıdaki tabloda çıkartılmıştır.

Tablo 1: Derslik ve Laboratuvarlar

Eğitim Alanı	Kapasite	Kapasite	Kapasite	Kapasite	Kapasite	Kapasite
	0-50	51-75	76-100	101-150	151-250	251 ⁺
Amfi	-	-	-	5	-	-
Sınıf	26	27	12	-	-	-
Bilgisayar Laboratuvarları	10	3	-	-	-	-
Diğer Laboratuvarlar	10	9	-	-	-	-

1.2.Sosyal Alanlar

1.2.1-Kantin Kafeterya: Üniversitemiz 4 adet kantin (toplam 425 m2) 1 adet kafeterya (170 m2) ile öğrencilerimize hizmet etmektedir.

1.2.2 Yemekhaneler : Üniversitemiz 400 kişi kapasiteli 288 m2 alana sahip yemekhanesi ile öğrencilerimizin beslenme ihtiyacını karşılamaktadır. Ayrıca personelimize ait 130 kişi kapasiteli 223 m2 'lik yemekhane bulunmaktadır.

	Sayı (Adet)	Alan (m2)	Kapasite
Öğrenci Yemekhanesi	2	780	1.000

Personel Yemekhanesi	2	380	200
-----------------------------	----------	------------	------------

1.2.3.Misafirhaneler

Misafirhane Sayısı: 4 Adet

Misafirhane Kapasitesi: 13 Kiři (8 adet ift Kiřilik, 5 adet Tek kiřilik)

1.2.4-Lojmanlar

Lojman Sayısı : 54

Lojman Brüt Alanı : 5400m²

Dolu Lojman Sayısı : 54

Boř Lojman Sayısı : 0

1.2.5 Spor Tesisleri

Kapalı Spor Tesisleri Sayısı : 1

Kapalı Spor Tesisleri Alanı : 640m²

Öđrencilerimizin sportif ve kültürel aktivitelerine katkı sađlayacak 640 m²'lik kapalı spor salonumuz bulunmaktadır. Ayrıca 5.562 m²' lik açık spor tesislerimiz öđrencilerimizin hizmetindedir.

1.2.6.Toplantı Konferans Salonları

Tablo 1.2.6 : Toplantı ve Konferans Salonları Sayıları

	Kapasitesi 0-50	Kapasitesi 51-75	Kapasitesi 76-100	Kapasitesi 101-150	Kapasitesi 151-250	Kapasitesi 251+
Toplantı Salonu	2	-	-	-	-	-
Konferans Salonu	-	1	1	-	1	-
Toplam	2	1	1	-	1	-

1.3 Hizmet Alanları

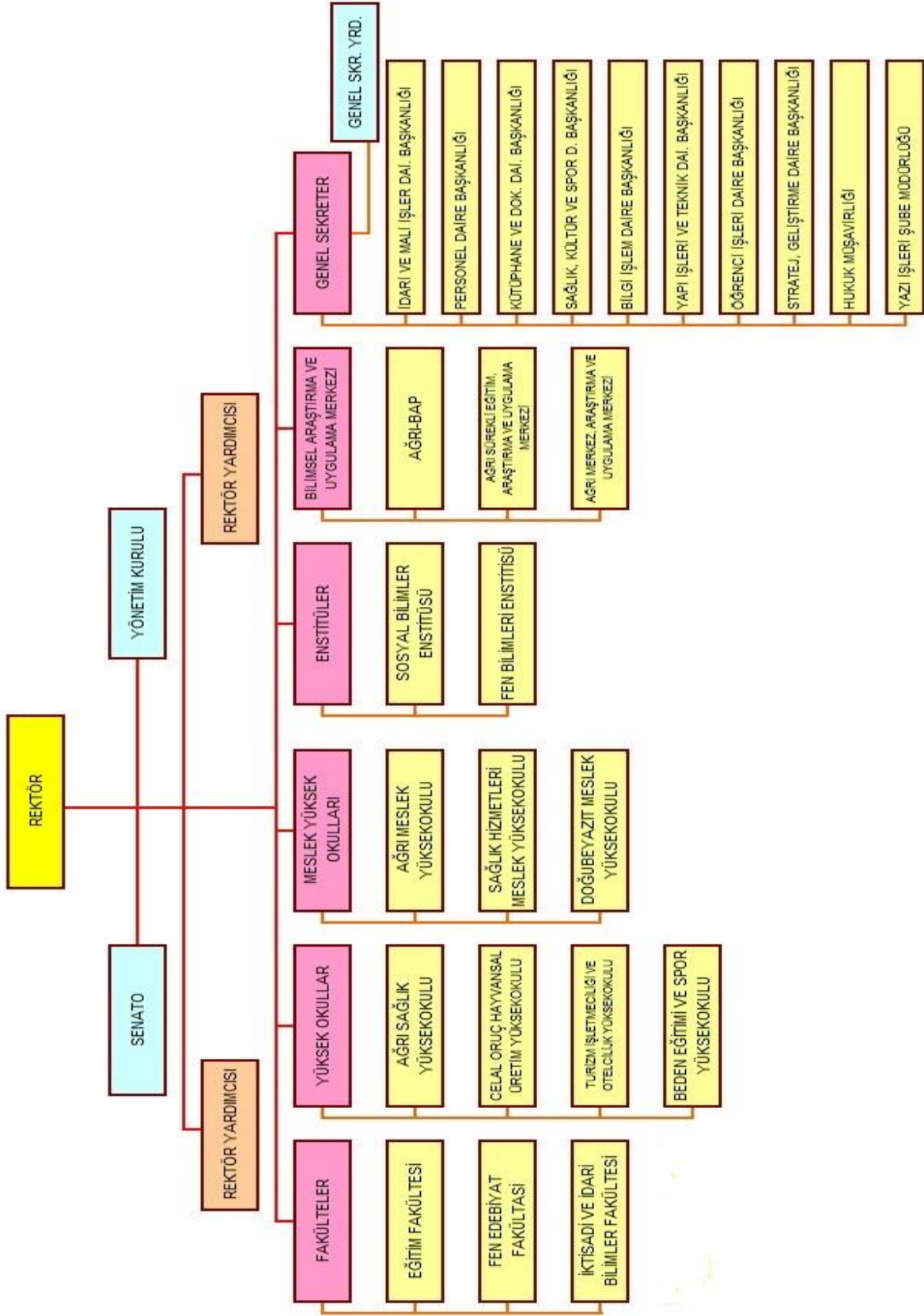
1.3.1-Akademik Personelin Hizmet Alanları

Tablo 1.3.1 : Akademik Personel Hizmet Alanları			
	Sayı (Adet)	Alanı (m ²)	Kullanan Sayısı
Çalışma Odası	183	3.660	226

1.3.2.İdari Personel Hizmet Alanları

Tablo 1.3.2: İdari Personel Hizmet Alanları			
	Sayı (Adet)	Alanı (m ²)	Kullanan Sayısı
Çalışma Odası	119	2.380	171
Servis	-	-	-

2.Örgüt Yapısı



3.Bilgi ve Teknolojik Kaynaklar

Ađrı İbrahim een niversitesi fiber optik kablo ađı ile donatılmıřtır. Birimler iin otomasyon programları hazırlık ařamasındadır. Deđiřik modellerde serverlar ile sorunsuz, hızlı ve gvenli internet iin gereken sistem yapılanması tamamlanarak en kısa sre ierisinde hizmete sunulacaktır.

3.2-Bilgisayarlar

Masaüstü Bilgisayar Sayısı : 550 Adet

Tařınabilir Bilgisayar Sayısı : 300 Adet

3.3-Ktphane Kaynakları

Kitap Sayısı : 11.600 Basılı Kitap

276 Sreli Yayın

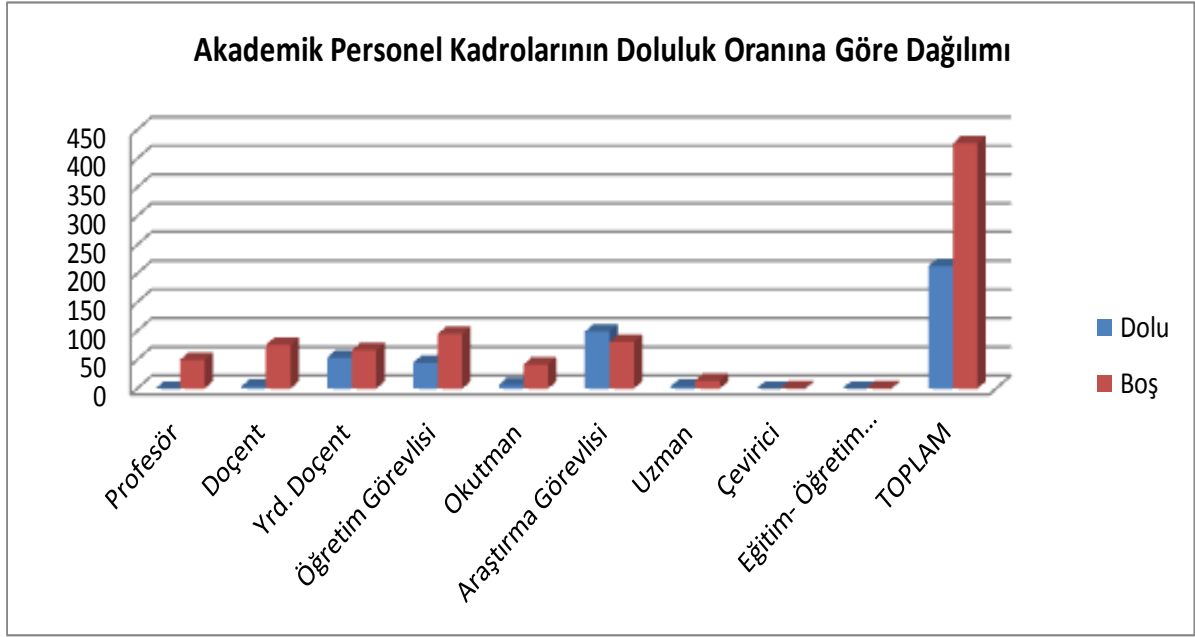
3.4-Diđer Bilgi ve Teknolojik Kaynaklar

Bilgi ve Teknolojik Kaynaklar			
Cinsi	İdari Amalı	Eđitim Amalı	Arařtırma Amalı
Projeksiyon	3	93	
Slayt makinesi	-	1	
Tepegz	-	12	
Episkop	-	3	
Baskı Makinesi	3	2	
Fotokopi Makinesi	9	4	1
Faks	5	1	
Fotođraf Makinesi	5	1	
Kameralar	11	2	
Televizyonlar	8	10	
Tarayıcılar	17	7	2
Mikroskoplar	-	44	
Diđerleri	24	14	

4.İnsan Kaynakları

4.1.Akademik Personel

4.1.Akademik Personel					
Kadroların Doluluk Oranına Göre				Kadroların İstihdam Şekline Göre	
	Dolu	Boş	Toplam	Tam Zamanlı	Yarı Zamanlı
Profesör	0	50	50	x	
Doçent	4	76	80	x	
Yrd. Doçent	54	67	121	x	
Öğretim Görevlisi	45	95	140	x	
Okutman	7	42	49	x	
Araştırma Görevlisi	99	81	180	x	
Uzman	4	14	18	x	
Çevirici	-	1	1	x	
Eğitim- Öğretim Planlamacısı	-	1	1	x	
TOPLAM	213	427	640	x	



4.2. Yabancı Uyruklu Akademik Personel

4.2 Yabancı Uyruklu Öğretim Elemanları			
Unvan	Geldiği Ülke	Çalıştığı Bölüm	Kişi Sayısı
Okutman	Gürcistan	Eğitim Fakültesi	4
	Azerbaycan	Eğitim Fakültesi	
	Romanya	Fen Edebiyat Fakültesi	
	İsrail	Fen Edebiyat Fakültesi	
Toplam			4

4.3- Diğer Üniversitelerde Görevlendirilen Akademik Personel

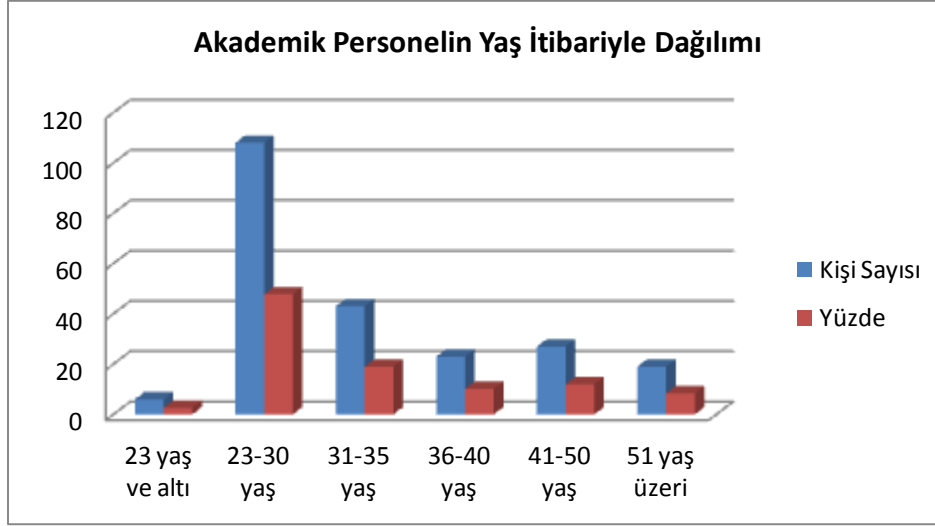
4.3.1. Üniversitemizden Diğer Üniversitelerde Görevlendirilen Akademik Personel			
Unvan	Bağlı Olduğu Bölüm	Görevlendirildiği Üniversite	Kişi Sayısı
Araştırma Gör.	İktisadi İdari Bilimler Fakültesi	HACETTEPE ÜNİ MARMARA ÜNİ	2
Araştırma Gör.	Fen Edebiyat Fakültesi	EGE ÜNİ ANKARA ÜNİ ANADOLU ÜNİ HACETTEPE ÜNİ	9
Araştırma Gör.	Eğitim Fakültesi	ODTÜ GAZİ ÜNİ. AHİ EVRAN ÜNİ.	6
Toplam			17

4.4. Diğer Üniversitelerden Üniversitemizde Görevlendirilen Akademik Personel

4.4.1. Diğer Üniversitelerden Üniversitemizde Görevlendirilen Akademik Personel			
Unvan	Çalıştığı Bölüm	Geldiği Üniversite	Kişi Sayısı
Profesör	Rektörlük	Atatürk Üniversitesi	3
	Rektörlük	Yüzüncü Yıl Üni.	1
	Eğitim Fak. Dek.	Atatürk Üniversitesi	1
	İ.B.B. Fak. Dek.	Atatürk Üniversitesi	1
Doçent	Sosyal Bil. Ens.	Atatürk Üniversitesi	1
	Sağlık Y.O.	Atatürk Üniversitesi	1
Yrd. Doçent	Fen Bil. Enst	Atatürk Üniversitesi	1
Öğretim Gör.	-	-	-
Okutman	-	-	-
Eğtm. Öğretim P.	-	-	-
Araştırma Gör.	-	-	-
Toplam			9

4.6. Akademik Personelin Yaş İtibariyle Dağılımı

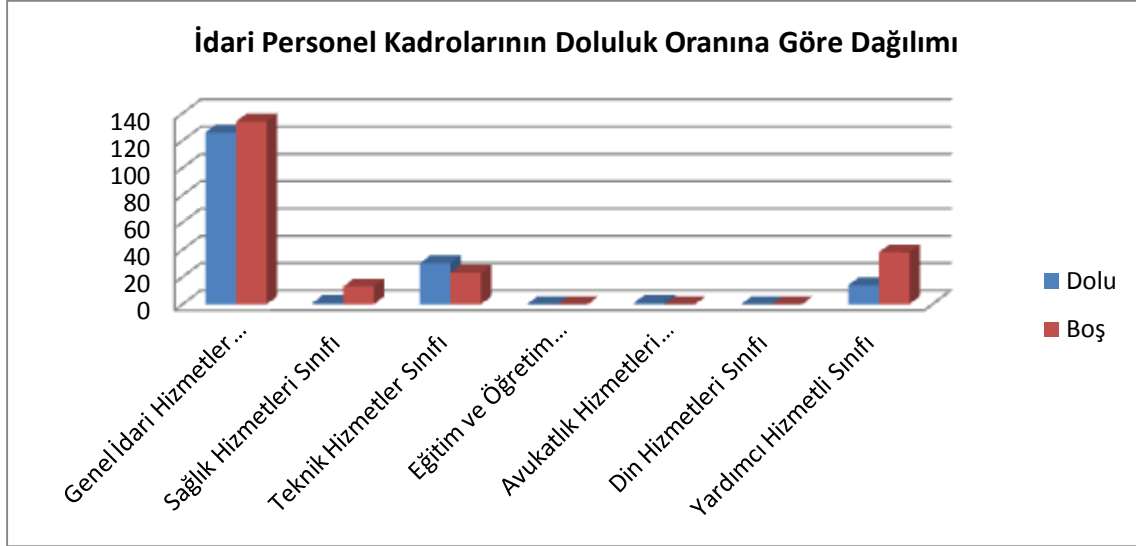
4.6.1. Akademik Personelin Yaş İtibariyle Dağılımı						
	23 yaş ve altı	23-30 yaş	31-35 yaş	36-40 yaş	41-50 yaş	51 yaş üzeri
Kişi Sayısı	6	108	43	23	27	19
Yüzde	2,65	47,79	19,03	10,18	11,95	8,41



4.7- İdari Personel

4.7.1. İdari Personel (Kadroların Doluluk Oranına Göre Dağılımı)

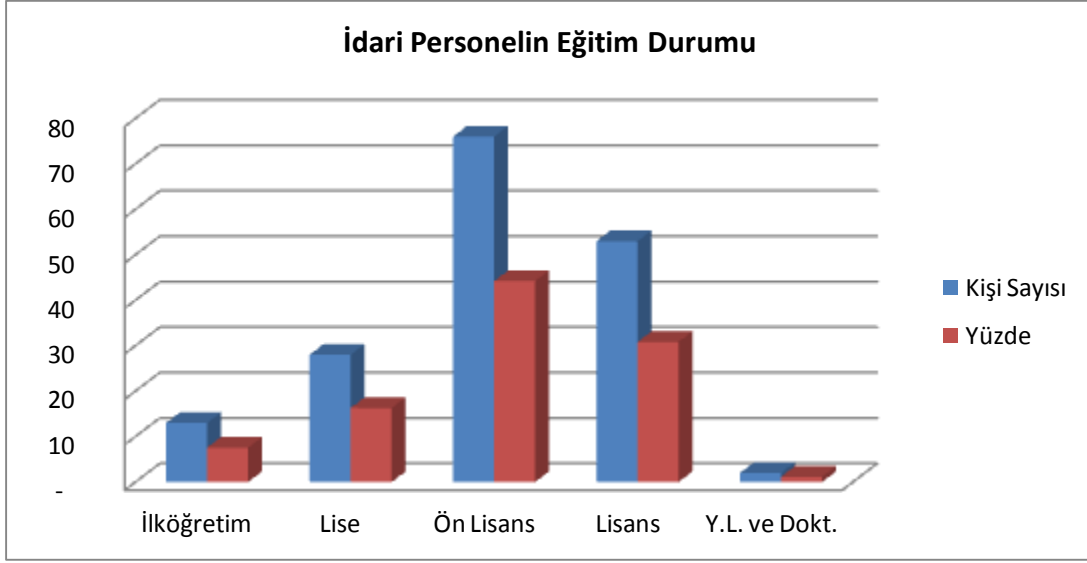
	Dolu	Boş	Toplam
Genel İdari Hizmetler Sınıfı	126	134	260
Sağlık Hizmetleri Sınıfı	1	13	14
Teknik Hizmetler Sınıfı	30	23	53
Eğitim ve Öğretim Hizmetleri Sınıfı	-	-	-
Avukatlık Hizmetleri Sınıfı	1	0	1
Din Hizmetleri Sınıfı	-	-	-
Yardımcı Hizmetli Sınıfı	14	38	52
Toplam	172	208	380



4.8- İdari Personelin Eğitim Durumu

4.8.1. İdari Personelin Eğitim Durumu

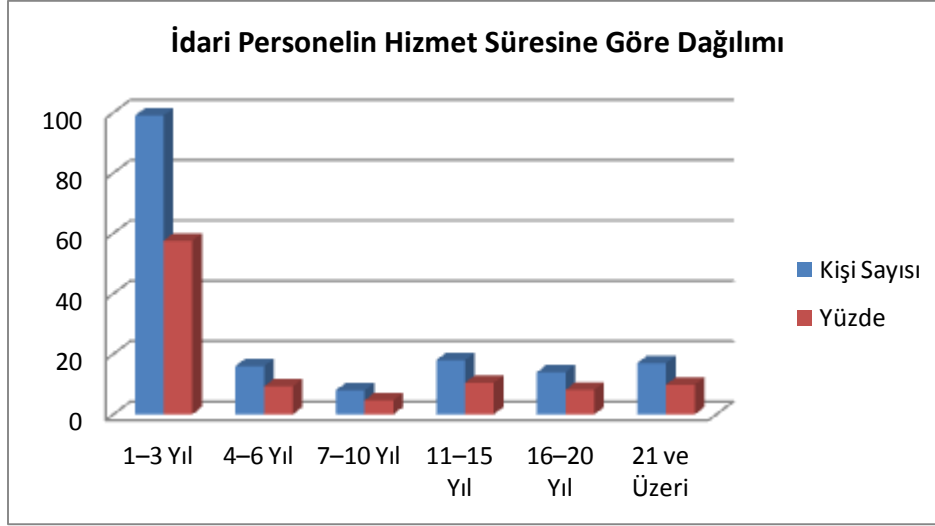
	İlköğretim	Lise	Ön Lisans	Lisans	Y.L. ve Dokt.
Kişi Sayısı	13	28	76	53	2
Yüzde	7,56	16,28	44,19	30,81	1,16



4.9- İdari Personelin Hizmet Süreleri

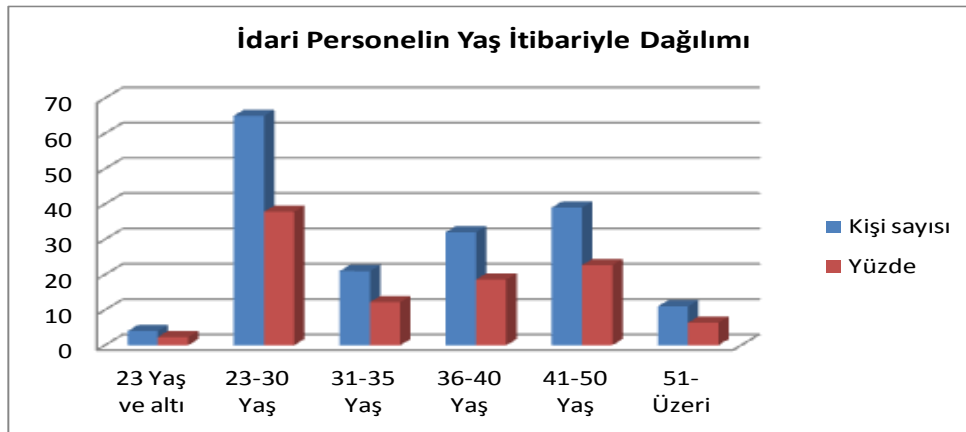
4.9.1. İdari Personelin Hizmet Süresine Göre Dağılımı

	1-3 Yıl	4-6 Yıl	7-10 Yıl	11-15 Yıl	16-20 Yıl	21 ve Üzeri
Kişi Sayısı	99	16	8	18	14	17
Yüzde	57,56	9,30	4,65	10,47	8,14	9,88



4.10 - İdari Personelin Yaş İtibariyle Dağılımı

4.10.1. İdari Personelin Yaş İtibariyle Dağılımı						
	23 Yaş ve altı	23-30 Yaş	31-35 Yaş	36-40 Yaş	41-50 Yaş	51-Üzeri
Kişi Sayısı	4	65	21	32	39	11
Yüzde	2,33	37,79	12,21	18,60	22,67	6,40

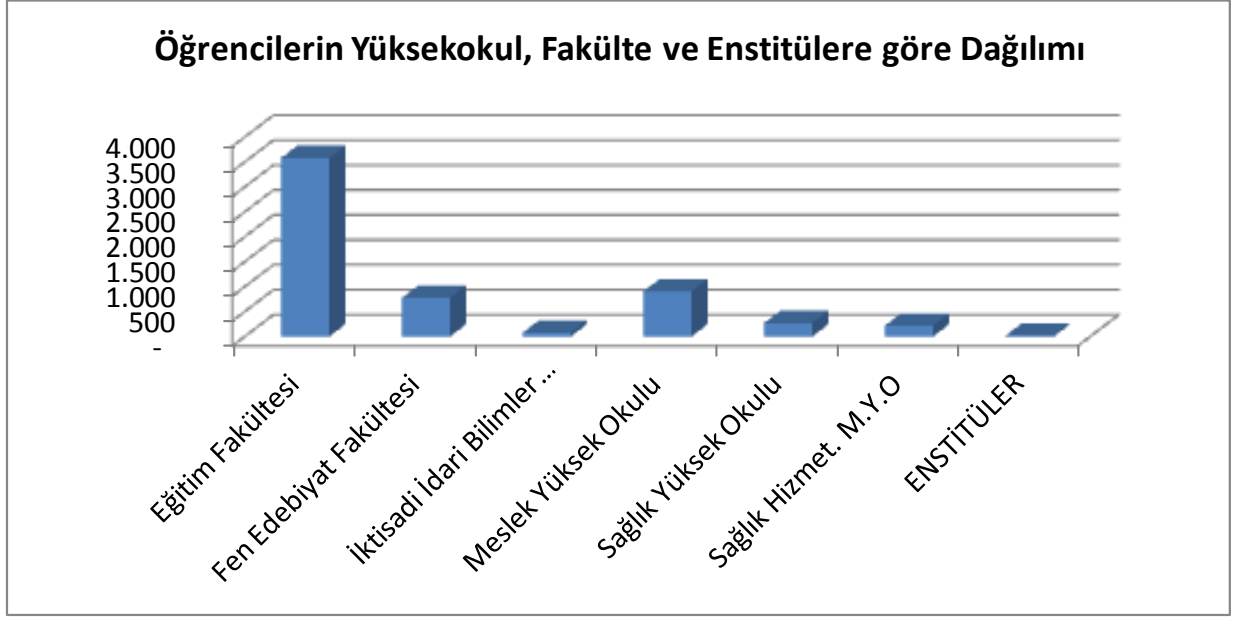


5.Sunulan Hizmetler

5.1.Eğitim Hizmetleri

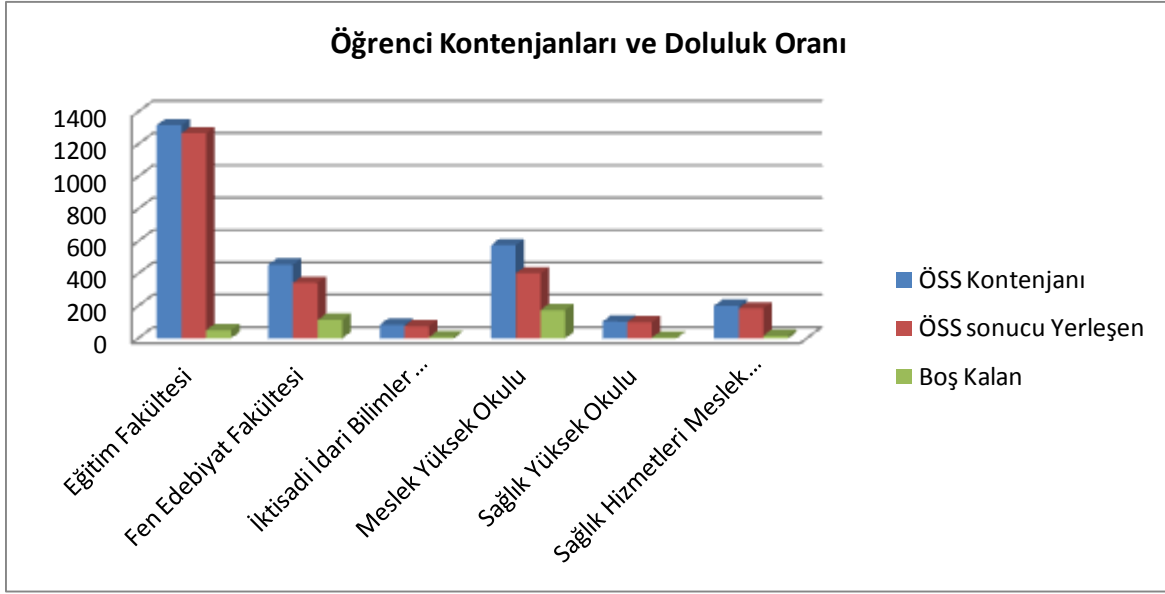
5.1.1.Öğrenci Sayıları

5.1.1.Öğrenci Sayıları									
Birim Adı	1.Öğretim			2.Öğretim			Toplam		Genel
	E	K	T	E	K	T	E	K	T
Eğitim Fakültesi	1.410	930	2.340	749	489	1.238	2.159	1.419	3.578
Fen Edebiyat Fakültesi	241	165	406	232	137	369	473	302	775
İktisadi İdari Bilimler Fakültesi	17	19	36	30	9	39	47	28	75
Meslek Yüksek Okulu	289	91	380	378	145	523	667	236	903
Sağlık Yüksek Okulu	162	107	269	-	-	-	162	107	269
Sağlık Hizmet. M.Y.O	15	124	139	18	60	78	33	184	217
ENSTİTÜLER	11	6	17	-	-	-	11	6	17
ÜNİVERSİTE GENEL TOPLAM	2145	1442	3587	1407	840	2247	3552	2282	5834



5.1.3.Öğrenci Kontenjanları

5.1.3. Öğrenci Kontenjanları ve Doluluk Oranı				
Birimin Adı	ÖSS Kontenjanı	ÖSS sonucu Yerleşen	Boş Kalan	Doluluk Oranı
Eğitim Fakültesi	1317	1267	50	%96
Fen Edebiyat Fakültesi	455	342	113	%75
İktisadi İdari Bilimler Fakültesi	82	75	7	%91
Meslek Yüksekokulu	575	401	174	%69
Sağlık Yüksekokulu	103	99	4	%96
Sağlık Hizmetleri Meslek Yüksekokulu	200	184	16	%92
GENEL TOPLAM	2732	2368	364	%86



5.1.4.Yüksek Lisans ve Doktora Programları

5.1.4.Yüksek Lisans ve Doktora Programları

Enstitülerdeki Öğrencilerin Yüksek Lisans (Tezli/ Tezsiz) ve Doktora Programlarına Dağılımı

Birimler	Yüksek Lisans Yapan Sayısı		Doktora Yapan Sayısı	Toplam
	Tezli	Tezsiz		
Fen Bilimleri Enstitüsü	11	-	-	-
Sosyal Bilimler	6	-	-	-
Toplam	17	-	-	-

5.2.Sağlık Hizmetleri

Üniversitemiz hali hazırda yeni kurulmuş bir üniversite olduğundan üniversitemiz bünyesinde sağlık hizmetini yürütecek bir teşkilatlanma bulunmamaktadır.

5.3.İdari Hizmetler

- ❖ Üniversitemizde eğitim-öğretim hizmetlerinin aksatılmadan yürütülebilmesi için idari ve akademik personelin atama, görev uzatma, yurt içi ve yurt dışı görevlendirmeleri, emeklilik, nakil ve terfi işlemlerinin personel birimlerince yapılması,
- ❖ Öğrencilerimizin notları, kütük bilgileri, mezuniyet, ilişik kesme, yatay ve dikey geçiş işlemleri vb. öğrenci işlerince yapılması,
- ❖ Üniversitemiz bütçesinin her yıl hazırlanması, bütçe ödeneklerinin kanun ve yönetmeliklere uygun olarak ve tasarruf genelgelerine uyularak harcanması, bütçe ödeneklerinin akademik ve idari birimlerin ihtiyaçları için en verimli şekilde kullanılması, akademik, idari ve sözleşmeli personel maaşları, akademik personelin ek ders ödemelerinin düzenli ve zamanında yapılması,
- ❖ Demirbaş ayniyat kayıtlarının tutularak yıllık kayıtlarının yapılması, bütçe harcama işlemlerinin dosya kayıtlarının tutulması, yazışmalarının yapılması,
- ❖ Üniversitemizin eğitim-öğretim ve idari binalarının temizlik, bakım onarım, tadilatlarının yapılması, teknik aletlerin ve laboratuvar malzemelerinin bakım onarımlarının yapılması,

6.Yönetim ve İç Kontrol Sistemi

Üniversite yönetim örgütü 2547 sayılı Yükseköğretim Kanunu, 2809 sayılı Yükseköğretim Kurumları Teşkilat Kanunu ve 124 sayılı Yükseköğretim Üst Kuruluşları ile Yükseköğretim Kurumlarının İdari Teşkilatları Hakkında Kanun Hükmünde Kararname esaslarına göre teşkilatlanmıştır.

Buna göre, Üniversitemizin yönetim örgütü; Üniversite tüzel kişiliğinin temsilcisi Rektör, Rektöre bağlı Rektör Yardımcıları, Genel Sekreter, Senato, Yönetim Kurulu, Fakülteler, Enstitüler, Yüksekokullar, Merkezler ve Genel Sekretere bağlı Daire Başkanlıkları ve Hukuk Müşavirliği oluşmaktadır.

5018 sayılı Kamu Mali Yönetimi ve Kontrol Kanunu 01.01.2006 tarihinde tüm hükümleri ile yürürlüğe girdiğinden, iç kontrol sistemi ilgili işlemler, bu Kanun hükümleri ve bu Kanuna dayanarak çıkartılan ikincil mevzuat çerçevesinde yürütülmüştür.

Üniversitemiz harcama birimleri ödeneklerin kullanımında bütçe ilke ve esaslarına, kanun, tüzük ve yönetmelikler ile diğer mevzuatlara uygun olarak etkili, ekonomik ve verimli kullanılması konularında büyük bir titizlik göstererek çalışmaktadırlar.

niversitemizin mal veya hizmet alımları ile yapım iřlerine iliřkin ihaleler 4734 sayılı Kamu İhale Kanunu hkmlerine gre bte denek tavanları dikkate alınarak yapılmaktadır.

II. AMA VE HEDEFLER

A. İdarenin Ama ve hedefleri

niversitemiz 2007 yılında kurulduđundan Stratejik Plan hazırlanmamıřtır.

B. Temel Politikalar Ve ncelikler

Temel Politikalar

niversitemizin Temel Politikası; Yksekđretim Kurulu Bařkanlıđı tarafından hazırlanan ‘‘Trkiye’nin Yksekđretim Stratejisi’’, Kalkınma Planları ve Yılı Programı, Orta Vadeli Program, Orta Vadeli Mali Plan ve Bilgi Toplumu Stratejisi ve eki Eylem Planında sayılan politika ve nceliklere ilave olarak kendi stratejik planında sunulan hedeflerine ulařma srecini hızlandırmaktır.

ncelikler

Kamu hizmetlerinin yerine getirilmesinde; srekli geliřim, katılımcılık, saydamlık, hesap verebilirlik, ngrlebilirlik, yerindelik, beyan gvenine zen gsterilecektir.

Eđitim programlarını srekli gzden geirerek gncelleřtirilmesini sađlamak.

Eđitimde yeni teknolojilerin kullanılmasını sađlamak ve bilimsel geliřmeleri eđitim programlarına yansıtılmak,

Faklte ve yksekokulların bařarisının srekliliđini sađlayabilmek iin organizasyon, insan kaynađı, sistem ve sreleri srekli gzden geirmek.

Her trl dřnceye aık, aklın egemen olduđu zgr bir ortamda bilgiye ulařan, bilginin kullanıldıđı, bilginin retildiđi, yaratıcı ve katılımcı bir niversite yaratılmak olan ve sorgulayan, arařtıran, zm reten, sosyal becerileri geliřmiř, kendine gvenen, dođru kararlar verebilen, akılcı, yaratıcı, retken, insan haklarına saygılı evrensel deđerlere aık, topluma ve toplumsal sorunlara duyarlı, demokrat, aydın genler yetiřtirmektedir.

III. FAALİYETLERE İLİŞKİN BİLGİ VE DEĞERLENDİRMELER

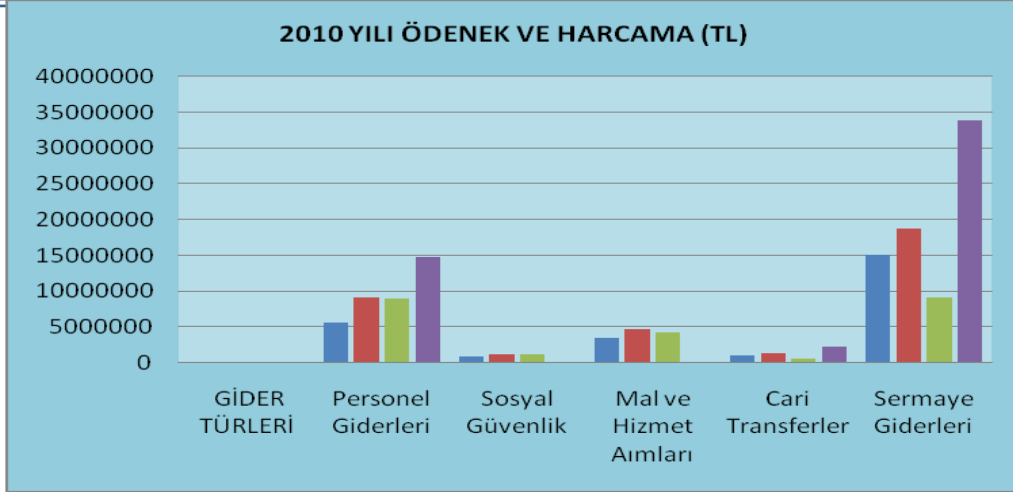
A-Mali Bilgiler

Üniversitemize 2010 yılı Merkezi Yönetim Bütçe Kanunu ile 25.849.000,00 TL başlangıç ödeneği tahsis edilmiştir. Yıl sonu ödeneği 35.147.645,00 TL olup Bu ödeneğin %68,61'i olan 24.113.412,00 TL harcanmıştır.

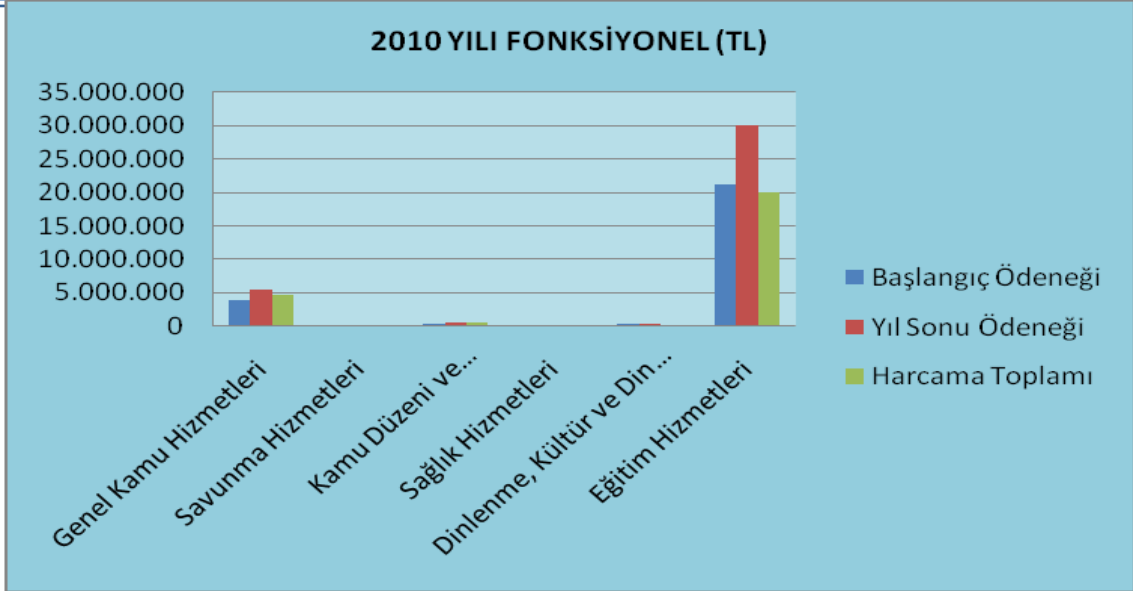
1. Bütçe Uygulama Sonuçları

1.1.Bütçe Giderleri

2011 Yılı Ödenek ve Harcama (TL)					
KODU	GİDER TURLERİ	Başlangıç Ödeneği	Yıl Sonu Ödeneği	Harcama Toplamı	Gerçekleşme Oranı(%)
01	Personel Giderleri	5.575.000	9.150.000	8.974.980	%98,09
02	Sosyal Güvenlik Primleri	810.000	1.202.955	1.170.818	%97,33
03	Mal ve Hizmet Alımları	3.442.000	4.725.690	4.270.427	%90,37
05	Cari Transferler	972.000	1.269.000	552.224	%43,52
06	Sermaye Giderleri	15.050.000	18.800.000	9.144.963	%48,64
	TOPLAM	25.849.000	35.147.645	24.113.412	%68,61

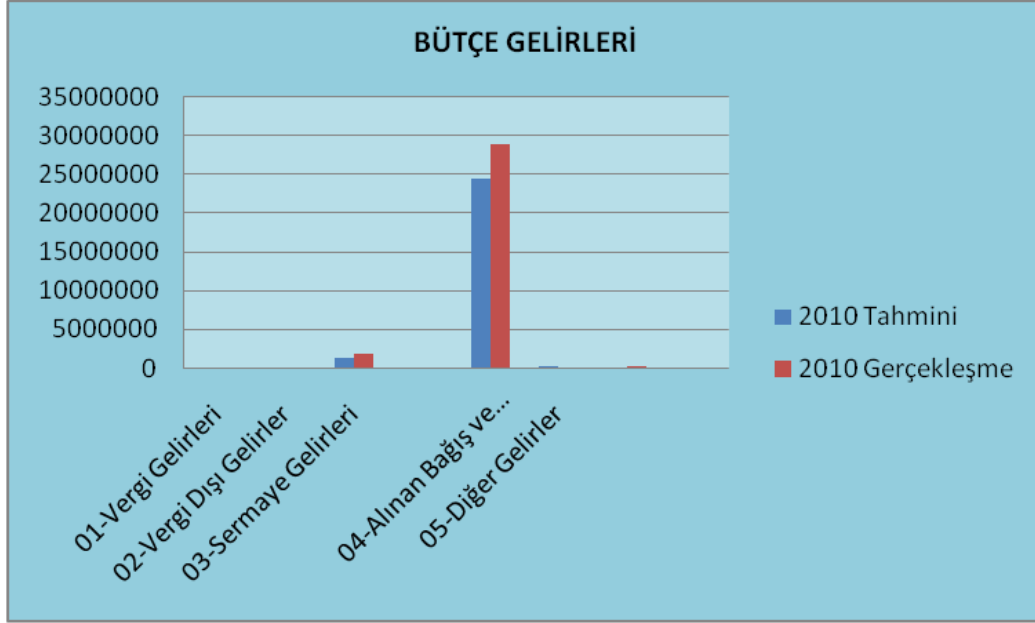


2010 Yılı Fonksiyonel (TL)				
Fonksiyonel Kod	Açıklama	Başlangıç Ödeneği	Yıl Sonu Ödeneği	Harcama Toplamı
01	Genel Kamu Hizmetleri	3.947.100	5.451.773	4.642.915
02	Savunma Hizmetleri	100	0	0
03	Kamu Düzeni ve Güvenlik	300.000	595.000	588.453
07	Sağlık Hizmetleri	0	0	0
08	Dinlenme, Kültür ve Din Hizmetleri	324.400	273.620	145.931
09	Eğitim Hizmetleri	21.277.400	30.078.153	19.986.113



1.2.Bütçe Gelirleri

	2010 Tahmini	2010 Gerçekleşme	Oran(%)
01-Vergi Gelirleri	-	-	-
02-Vergi Dışı Gelirler	-	-	-
03-Sermaye Gelirleri	1.305.000,00	1.832.481,86	% 140,42
04-Alınan Bağış ve Yardımlar	24.494.000,00	28.836.109,00	% 117,73
05-Diğer Gelirler	50.000,00	304.724,06	% 609,45
Toplam	25.849.000,00	30.973.314,92	% 119,82



2. Temel Mali Tablolara İlişkin Açıklamalar

Ekonomik sınıflandırmaya göre ödenek tutarlarında en büyük kalemi personel giderleri, sonrada ise mal ve hizmet alımları izlemekte olup, harcama tutarlarındaki en büyük kalemi personel giderleri kalemi oluşturmaktadır.

Fonksiyonel sınıflandırmaya ödenek ve harcama giderlerinde göre en büyük kalemi eğitim hizmetleri oluşturmaktadır. İkinci sırada genel kamu hizmetleri, daha sonrada kamu düzeni ve güvenlik hizmetleri ve diğerleri gelmektedir.

Üniversitemizin 2010 yılında bütçe gelirleri 25.849.000 TL olarak tahmin edilmiş, bu tahmin % 119,82 oranında gerçekleşerek 30.973.314,92 TL olmuştur.

Birimler	Başlangı Ödeneđi	Yıl Sonu Ödeneđi	Harcama Toplamı
Rektörlük	1.729.200	1.895.190,04	1.877.712,02
Genel Sekreterlik	292.400	481.676,00	368.814,15
Sivil Savunma Uzmanlıđı	0	0	0
İdari ve Mali İşler Daire Başkanlıđı	5.925.100	6.562.483,14	5.716.563,91
Personel Daire Başkanlıđı	823.000	769.459,64	451.154,99
Kütüphane ve Dok. Daire Bşk	324.400	273.619,54	145.930,91
Sađlık Kültür ve Spor D.Bşk.lıđı	676.700	1.138.835,00	908.388,84
Bilgi İşlem Daire Başkanlıđı	291.600	753.530,00	584.395,14

Yapı İşleri ve Teknik D.Bşk.lığı	10.676.100	16.217.415,00	7.210.571,13
Öğrenci İşleri Daire Başkanlığı	95.200	123.052,00	122.980,99
Strateji Geliştirme D.Başkanlığı	116.000	130.650,00	130.564,96
Hukuk Müşavirliği	98.000	49.895,00	43.252,79
Fen –Edebiyat Fakültesi	707.000	1.681.485,20	1.667.383,67
İktisadi ve İdari Bil. Fakültesi	333.600	273.920,00	203.836,91
Fen Bilimleri Enstitüsü	77.800	59.235,00	58.057,29
Sosyal Bilimler Enstitüsü	79.700	80.780,00	80.729,52
Sağlık Yüksekokulu	401.500	462.880,00	451.575,25
Sağlık Hizmetleri Meslek Yüksekokulu	242.800	202.600,00	112.166,20
Meslek Yüksekokulu	495.000	874.133,50	872.653,12
Eğitim Fakültesi	2.463.900	4.367.705,97	4.356.680,26

Gider Trleri	Başlangı Ödeneđi	Eklene Ödenek	Düşülen Ödenek	Toplam Ödenek	Harcama Toplamı	Kalan Ödenek
01-Personel Giderleri	5.575.000	3.785.685	209.785	9.150.900	8.974.980	175.920
02-Sosyal Güvenlik Kurumuna Primi Giderleri	810.000	414.939	21.984	1.202.955	1.170.818	32.137
03-Mal ve Hizmet Alımı Giderleri	3.342.000	1.883.195	599.505	4.725.690	4.270.427	455.263
05-Cari Transferler	972.000	297.000	0	1.269.000	552.224	716.776
06-Sermaye Giderleri	15.050.000	6.200.000	2.450.000	18.800.000	9.144.963	9.655.037

3 . Mali Denetim Sonuçları

Ön mali kontrol ve iç kontrol üniversitemiz bünyesindeki harcama birimleri ile Strateji Geliştirme Daire Başkanlığı tarafından yapılmış ve mevzuata uygun olmayan harcamalar yapılmamıştır. Üniversitemizin dış denetimi Sayıştay Başkanlığı tarafından yapılmaktadır.

B-PERFORMANS BİLGİLERİ**1.Faaliyet ve Proje Bilgileri****1.1.Faaliyet Bilgileri****1.1.1 Ulusal ve Uluslar Arası Bilimsel Toplantı Sayısı
(Üniversite Öğretim Üyeleri veya İdari Kesim Tarafından Düzenlenen)**

FAALİYET TÜRÜ	Fakülte	Enstitü	Y.Okul	Meslek Y.Okulu	İdari Birimler	TOPLAM
Sempozyum ve Kongre	83	-	-	-	-	83
Konferans	12	-	-	4	15	31
Panel	6	-	-	-	4	10
Eğitim Semineri	2	-	-	-	-	2
Seminer	16	-	-	-	1	17
Açık Oturum	-	-	-	-	-	1
Söyleşi	-	-	-	1	-	1
Tiyatro	-	-	-	1	-	1
Konser	-	-	-	-	3	3
Sergi	-	-	-	-	-	-
Turnuva	8	-	-	3	-	11
Teknik Gezi	2	-	-	10	-	12
Diğer	-	-	-	-	-	-
Toplam	130	-	-	19	23	172

1.2.Yayımlarla İlgili Faaliyet Bilgileri

YAYIN TÜRÜ	SAYISI
Uluslararası Makale	90
Ulusal Makale	29
Uluslararası Bildiri	53
Ulusal Bildiri	21
Kitap	1

1.3. Üniversiteler Arasında Yapılan İkili Anlaşmalar

ÜNİVERSİTE ADI	ANLAŞMANIN İÇERİĞİ
Atatürk Üniversitesi (Erzurum)	Farabi Öğrenci Değişim Programı
Atatürk Üniversitesi (Erzurum)	Farabi Öğrenci Değişim Programı
Amasya Üniversitesi (Amasya)	Farabi Öğrenci Değişim Programı
Ardahan Üniversitesi (Ardahan)	Farabi Öğrenci Değişim Programı
Alparslan Üniversitesi (Muş)	Farabi Öğrenci Değişim Programı
Bingöl Üniversitesi (Bingöl)	Farabi Öğrenci Değişim Programı
Batman Üniversitesi (Batman)	Farabi Öğrenci Değişim Programı
Bilecik Üniversitesi (Bilecik)	Farabi Öğrenci Değişim Programı
Çukurova Üniversitesi (Adana)	Farabi Öğrenci Değişim Programı
Çoruh Üniversitesi (Artvin)	Farabi Öğrenci Değişim Programı
Cumhuriyet Üniversitesi (Sivas)	Farabi Öğrenci Değişim Programı
Dicle Üniversitesi (Diyarbakır)	Farabi Öğrenci Değişim Programı
Erzincan Üniversitesi (Erzincan)	Farabi Öğrenci Değişim Programı
Erciyes Üniversitesi (Kayseri)	Farabi Öğrenci Değişim Programı
Fırat Üniversitesi (Elazığ)	Farabi Öğrenci Değişim Programı
Gümüşhane Üniversitesi (Gümüşhane)	Farabi Öğrenci Değişim Programı
Giresun Üniversitesi (Giresun)	Farabi Öğrenci Değişim Programı
Gaziantep Üniversitesi (Gaziantep)	Farabi Öğrenci Değişim Programı
Gaziosman Paşa Üniversitesi (Tokat)	Farabi Öğrenci Değişim Programı
Hakkari Üniversitesi (Hakkari)	Farabi Öğrenci Değişim Programı
Hitit Üniversitesi (Çorum)	Farabi Öğrenci Değişim Programı
İnönü Üniversitesi (Malatya)	Farabi Öğrenci Değişim Programı
Karadeniz Teknik Üniversitesi (Trabzon)	Farabi Öğrenci Değişim Programı
Karabük Üniversitesi (Karabük)	Farabi Öğrenci Değişim Programı
Kilis 7 Aralık Üniversitesi (Kilis)	Farabi Öğrenci Değişim Programı
Mersin Üniversitesi (Mersin)	Farabi Öğrenci Değişim Programı
Mustafa Kemal Üniversitesi (Hatay)	Farabi Öğrenci Değişim Programı
Muğla Üniversitesi (Muğla)	Farabi Öğrenci Değişim Programı
Nevşehir Üniversitesi (Nevşehir)	Farabi Öğrenci Değişim Programı
Ordu Üniversitesi Üniversitesi (Ordu)	Farabi Öğrenci Değişim Programı
Ondokuz Mayıs Üniversitesi (Samsun)	Farabi Öğrenci Değişim Programı
Rize Üniversitesi (Rize)	Farabi Öğrenci Değişim Programı
Selçuk Üniversitesi (Konya)	Farabi Öğrenci Değişim Programı
Siirt Üniversitesi (Siirt)	Farabi Öğrenci Değişim Programı
Şırnak Üniversitesi (Şırnak)	Farabi Öğrenci Değişim Programı
Yüzüncü Yıl Üniversitesi (Van)	Farabi Öğrenci Değişim Programı
Atatürk Üniversitesi (Erzurum)	Eğitim Bilimleri İle Ortak Yüksek Lisans Programı(Din Kültürü Eğitimi ve Ahlak Bilgisi Öğretmenliği)

1.4. Proje Bilgileri

BİLİMSEL ARAŞTIRMA PROJELERİ			DEVLET PLANLAMA TEŞKİLATI		TÜBİTAK PROJELERİ		DİĞER PROJELER	
Yıl	Proje Sayısı	Verilen Ödenek	Proje Sayısı	Verilen Ödenek	Proje Sayısı	Verilen Ödenek	Proje Sayısı	Verilen Ödenek
2010	15	169.700	3	8.107.500	1	100.000	2	392.000

2- Performans Sonuçları Tablosu

Performans bilgileri

“GEÇİCİ MADDE 2 – (1) Kamu idareleri ilk performans programlarını hazırladıkları yıla kadar, faaliyet raporlarının performans bilgileri bölümünde sadece faaliyet ve projelere ilişkin bilgilere yer verirler.” Maddesi gereğince Performans Sonuçları Tablosuna raporda yer verilmemiştir.

3- Performans Sonuçlarının Değerlendirilmesi

“GEÇİCİ MADDE 2 – (1) Kamu idareleri ilk performans programlarını hazırladıkları yıla kadar, faaliyet raporlarının performans bilgileri bölümünde sadece faaliyet ve projelere ilişkin bilgilere yer verirler.” Maddesi gereğince Performans Sonuçlarının Değerlendirilmesine raporda yer verilmemiştir.

4- Performans Bilgi Sisteminin Değerlendirilmesi

“GEÇİCİ MADDE 2 – (1) Kamu idareleri ilk performans programlarını hazırladıkları yıla kadar, faaliyet raporlarının performans bilgileri bölümünde sadece faaliyet ve projelere

ilişkin bilgilere yer verirler.” Maddesi gereğince Performans Bilgi Sisteminin Değerlendirilmesine raporda yer verilmemiştir.

IV- KURUMSAL KABİLİYET ve KAPASİTENİN DEĞERLENDİRİLMESİ

Üstünlükler

Demokratik yönetim ve çalışma ortamı,
Ulusal ve yerel yönetimin Üniversiteye desteği,
Üniversite yönetiminin akademik ve idari birimlere desteği,
Genç ve dinamik kadrosu,
Üniversite birimleri arasında güçlü işbirliği olması,
Katılımcı yönetim anlayışı,
Öğretim elemanları ile öğrenciler arasındaki etkin iletişimin varlığı,
Yeni kurulan üniversite olmamız sebebiyle yeniliklere açık ve esnek yapıda olması,
Üniversite çalışanlarının ekip çalışmasına yatkınlığı,

Zayıflıklar

Yeni kurulan üniversite olması sebebiyle kurumsallaşma sürecinin başında olunması,
Fiziki altyapı ve mekânların yetersizliği,
Lojman yetersizliği,
Öğretim elemanları (özellikle doçent/ profesör) sayısının yetersizliği,
Teknik donanım, malzeme ve bilgisayar eksikliği,
Yeni kurulmuş olmamız nedeniyle atanan aday personelin fazlalığı, yitişmiş personel sayısının azlığı,
Birimlerimizde öğrenci başına düşen akademik personel sayısının azlığı,
Akademik personelimizin haftalık ders sayısının fazla olması sebebiyle bilimsel araştırma ve faaliyetlerin aksaması,
Kütüphanenin kitap, doküman, veritabanları açısından yetersiz kalması,
Eğitim-Öğretim ve idari hizmet binalarının eksikliği
Mezunlar ile etkin ve yaygın bir iletişim ağının kurulamamış olması,

Sađlık ve yardımcı personelinin olmaması,

C- Deđerlendirme

Yönetimde etkinliđi sađlanması, hedeflere daha kolay ve hızlı ulaşıması, verilen hizmetlerin kalitesinin artırılması ve bütenin verimli kullanımının sađlanabilmesi için planlamanın öneminin bütün birimler tarafından kavranması ve buna göre hareket edilmesi gerekmektedir.

V- ÖNERİ VE TEDBİRLER

niversitemizin 2010 yılı faaliyetlerinin deđerlendirilmesi neticesinde, kurumumuzun hedeflerine ulaşmasında, eđitim ve öđretim kalitesinin en üst seviyeye çıkarılması için gerekli olan akademik ve idari kadromuzun ivedilikle tamamlanarak birimlerimizin güçlendirilmesi gerekmektedir.

Bu sebeple Merkezi yönetim bütesinden daha fazla pay alınabilmesinin sađlanması, alınan hazine yardımı amaçlar dođrultusunda ve üniversitemizin eksikliklerinin giderilmesinde kullanılmalıdır.

Tüm alışmalarımız üniversitemizin uluslararası standartlarda, tercih edilebilir üniversiteler arasında yer alabilmesi ve hedeflerimize ulaşabilmemiz dođrultusundadır.

İÇ KONTROL GÜVENCE BEYANI

Üst yönetici olarak yetkim dahilinde;

Bu raporda yer alan bilgilerin güvenilir, tam ve doğru olduğunu beyan ederim.

Bu raporda açıklanan faaliyetler için bütçe ile tahsis edilmiş kaynakların, planlanmış amaçlar doğrultusunda ve iyi mali yönetim ilkelerine uygun olarak kullanıldığını ve iç kontrol sisteminin işlemlerin yasallık ve düzenliliğine ilişkin yeterli güvenceyi sağladığını bildiririm.

Bu güvence, üst yönetici olarak sahip olduğum bilgi ve değerlendirmeler, iç kontroller, iç denetçi raporları ile Sayıştay raporları gibi bilgim dahilindeki hususlara dayanmaktadır.

Burada raporlanmayan, idarenin menfaatlerine zarar veren herhangi bir husus hakkında bilgim olmadığını beyan ederim. Ađrı /04/2011

Prof. Dr. İrfan ASLAN
Rektör

MALİ HİZMETLER BİRİM YÖNETİCİSİNİN BEYANI

Mali hizmetler birim yöneticisi olarak yetkim dahilinde;

Bu idarede, faaliyetlerin mali yönetim ve kontrol mevzuatı ile diđer mevzuata uygun olarak yürütüldüğünü, kamu kaynaklarının etkili, ekonomik ve verimli bir şekilde kullanılmasını temin etmek üzere iç kontrol süreçlerinin işletildiğini, izlendiğini ve gerekli tedbirlerin alınması için düşünce ve önerilerimin zamanında üst yöneticiye raporlandığını beyan ederim.

İdaremizin 2010 yılı Faaliyet Raporunun “III/A- Mali Bilgiler” bölümünde yer alan bilgilerin güvenilir, tam ve doğru olduğunu teyit ederim. Ađrı /04/2011

Ali DEMİREL
Strateji Geliştirme Daire Başkanı